

Inspiron 11 3000

Service-Handbuch

Computer-Modell: Inspiron 11-3169
Vorschriftenmodell: P25T
Vorschriftentyp: P25T002



Anmerkungen, Vorsichtshinweise und Warnungen



ANMERKUNG: Eine ANMERKUNG macht auf wichtige Informationen aufmerksam, mit denen Sie Ihr Produkt besser einsetzen können.



VORSICHT: Ein VORSICHTSHINWEIS macht darauf aufmerksam, dass bei Nichtbefolgung von Anweisungen eine Beschädigung der Hardware oder ein Verlust von Daten droht, und zeigt auf, wie derartige Probleme vermieden werden können.



WARNUNG: Durch eine WARNUNG werden Sie auf Gefahrenquellen hingewiesen, die materielle Schäden, Verletzungen oder sogar den Tod von Personen zur Folge haben können.

Copyright © 2017 Dell Inc. oder deren Tochtergesellschaften. Alle Rechte vorbehalten.
Dell, EMC und andere Marken sind Marken von Dell Inc. oder deren Tochtergesellschaften. Andere Marken können Marken ihrer jeweiligen Inhaber sein.

2017-05

Rev. A01

Inhaltsverzeichnis

Vor der Arbeit an Komponenten im Innern des Computers.....	8
Bevor Sie beginnen:	8
Sicherheitshinweise.....	8
Empfohlene Werkzeuge.....	10
Schraubenliste.....	10
Nach der Arbeit an Komponenten im Inneren des Computers.....	12
Entfernen der Bodenabdeckung.....	13
Vorgehensweise.....	13
Wiedereinbauen der Bodenabdeckung.....	17
Vorgehensweise.....	17
Entfernen des Akkus.....	18
Voraussetzungen.....	18
Vorgehensweise.....	18
Wiedereinbauen des Akkus.....	20
Vorgehensweise.....	20
Voraussetzungen nach der Arbeit am Computer.....	20
Entfernen der Betriebsschalter- und Lautstärketasten-Platine.....	21
Vorgehensweise.....	21
Voraussetzungen.....	22



Wiedereinbauen der Betriebsschalter- und Lautstärketastenplatine.....	23
Vorgehensweise.....	23
Voraussetzungen nach der Arbeit am Computer.....	23
Entfernen des Netzadapteranschlusses.....	24
Voraussetzungen.....	24
Vorgehensweise.....	24
Wiedereinbauen des Netzadapteranschlusses.....	26
Voraussetzungen nach der Arbeit am Computer.....	26
Vorgehensweise.....	26
Entfernen des Festplattenlaufwerks.....	27
Voraussetzungen.....	27
Vorgehensweise.....	27
Wiedereinbauen der Festplatte.....	30
Vorgehensweise.....	30
Voraussetzungen nach der Arbeit am Computer.....	30
Entfernen der E/A-Platine.....	31
Voraussetzungen.....	31
Vorgehensweise.....	32
Wiedereinbauen der E/A-Platine.....	34
Vorgehensweise.....	34
Voraussetzungen nach der Arbeit am Computer.....	34
Entfernen der Wireless-Karte.....	35
Voraussetzungen.....	35
Vorgehensweise.....	35



Wiedereinbauen der Wireless-Karte.....	37
Vorgehensweise.....	37
Voraussetzungen nach der Arbeit am Computer.....	39
Entfernen der Knopfzellenbatterie.....	40
Voraussetzungen.....	40
Vorgehensweise.....	40
Wiedereinbauen der Knopfzellenbatterie.....	43
Vorgehensweise.....	43
Voraussetzungen nach der Arbeit am Computer.....	43
Entfernen der Lautsprecher.....	44
Voraussetzungen.....	44
Vorgehensweise.....	44
Wiedereinbauen der Lautsprecher.....	46
Vorgehensweise.....	46
Voraussetzungen nach der Arbeit am Computer.....	46
Entfernen des Touchpads.....	47
Voraussetzungen.....	47
Vorgehensweise.....	47
Wiedereinbauen des Touchpads.....	50
Vorgehensweise.....	50
Voraussetzungen nach der Arbeit am Computer.....	50
Entfernen der Bildschirmbaugruppe.....	51
Voraussetzungen.....	51
Vorgehensweise.....	51



Wiedereinsetzen der Bildschirmbaugruppe.....	57
Voraussetzungen nach der Arbeit am Computer.....	57
Vorgehensweise.....	57
Entfernen der Systemplatine.....	59
Voraussetzungen.....	59
Vorgehensweise.....	59
Wiedereinbauen der Systemplatine.....	64
Vorgehensweise.....	64
Voraussetzungen nach der Arbeit am Computer.....	65
Eingabe der Service-Tag-Nummer im BIOS-Setup-Programm.....	65
Entfernen der Handballenstützen- und Tastaturbaugruppe.....	66
Voraussetzungen.....	66
Vorgehensweise.....	66
Wiedereinbauen der Handballenstützen- und Tastaturbaugruppe.....	68
Vorgehensweise.....	68
Voraussetzungen nach der Arbeit am Computer.....	68
Entfernen des Bildschirms.....	70
Voraussetzungen.....	70
Vorgehensweise.....	70
Wiedereinbauen des Bildschirms.....	72
Vorgehensweise.....	72
Voraussetzungen nach der Arbeit am Computer.....	72

Entfernen der Bildschirmscharniere.....	73
Voraussetzungen.....	73
Vorgehensweise.....	74
Wiedereinsetzen der Bildschirmscharniere.....	76
Vorgehensweise.....	76
Voraussetzungen nach der Arbeit am Computer.....	76
Entfernen der Kamera.....	77
Voraussetzungen.....	77
Vorgehensweise.....	77
Wiedereinbauen der Kamera.....	80
Vorgehensweise.....	80
Voraussetzungen nach der Arbeit am Computer.....	80
Entfernen der Sensorplatine.....	81
Voraussetzungen.....	81
Vorgehensweise.....	81
Austauschen der Sensorplatine.....	83
Vorgehensweise.....	83
Voraussetzungen nach der Arbeit am Computer.....	83
Aktualisieren des BIOS.....	84
Hilfe erhalten und Kontaktaufnahme mit Dell.....	85
Selbsthilfe-Ressourcen.....	85
Kontaktaufnahme mit Dell.....	86





Vor der Arbeit an Komponenten im Innern des Computers



ANMERKUNG: Die Abbildungen in diesem Dokument können von Ihrem Computer abweichen, je nach der von Ihnen bestellten Konfiguration.

Bevor Sie beginnen:

- 1 Speichern und schließen Sie alle geöffneten Dateien und beenden Sie alle geöffneten Programme.
- 2 Fahren Sie den Computer herunter.
Die Anleitung zum Herunterfahren variierte, je nachdem welches Betriebssystem auf Ihrem Computer installiert ist.
 - Windows 10: Klicken Sie auf **Start** →  **Ein/Aus** → **Herunterfahren**.
 - Windows 8.1: Klicken Sie auf dem Bildschirm **Start** auf das Symbol „Ein/Aus“  → **Herunterfahren**.
 - Windows 7: Klicken Sie auf **Start** → **Herunterfahren**.










ANMERKUNG: Wenn Sie ein anderes Betriebssystem benutzen, lesen Sie bitte in der entsprechenden Betriebssystemdokumentation nach, wie der Computer heruntergefahren wird.

- 3 Trennen Sie Ihren Computer sowie alle daran angeschlossenen Geräte vom Stromnetz.
- 4 Trennen Sie alle angeschlossenen Netzwerkgeräte und Peripheriegeräte wie z. B. Tastatur, Maus und Monitor vom Computer.
- 5 Entfernen Sie alle Medienkarten und optische Datenträger aus dem Computer, falls vorhanden.
- 6 Schließen Sie den Bildschirm und drehen Sie den Computer um.

Sicherheitshinweise

Beachten Sie folgende Sicherheitsrichtlinien, damit Ihr Computer vor möglichen Schäden geschützt und Ihre eigene Sicherheit sichergestellt ist.

-  **WARNUNG:** Bevor Sie Arbeiten im Inneren des Computers ausführen, lesen Sie zunächst die im Lieferumfang des Computers enthaltenen Sicherheitshinweise. Weitere Informationen zur bestmöglichen Einhaltung der Sicherheitsrichtlinien finden Sie auf der Homepage zur Richtlinienkonformität unter www.dell.com/regulatory_compliance.
-  **WARNUNG:** Trennen Sie den Computer vom Netz, bevor Sie die Computerabdeckung oder Verkleidungselemente entfernen. Bringen Sie nach Abschluss der Arbeiten innerhalb des Computers wieder alle Abdeckungen, Verkleidungselemente und Schrauben an, bevor Sie das Gerät erneut an das Stromnetz anschließen.
-  **VORSICHT:** Achten Sie auf eine ebene und saubere Arbeitsfläche, um Schäden am Computer zu vermeiden.
-  **VORSICHT:** Greifen Sie Bauteile und Karten nur an den Außenkanten und berühren Sie keine Steckverbindungen oder Kontakte, um Schäden an diesen zu vermeiden.
-  **VORSICHT:** Sie dürfen nur Fehlerbehebungsmaßnahmen durchführen und Reparaturen vornehmen, wenn Sie durch das Dell Team für technische Unterstützung dazu autorisiert oder angeleitet wurden. Schäden durch nicht von Dell genehmigte Wartungsversuche werden nicht durch die Garantie abgedeckt. Weitere Informationen finden Sie in den Sicherheitshinweisen, die mit dem Produkt geliefert wurden, oder unter www.dell.com/regulatory_compliance.
-  **VORSICHT:** Bevor Sie Komponenten im Innern des Computers berühren, müssen Sie sich erden. Berühren Sie dazu eine nicht lackierte Metalloberfläche, beispielsweise Metallteile an der Rückseite des Computers. Wiederholen Sie diese Erdung während der Arbeit am System regelmäßig, um statische Elektrizität abzuleiten, die interne Bauteile beschädigen könnte.
-  **VORSICHT:** Ziehen Sie beim Trennen des Geräts nur am Stecker oder an der Zuglasche und nicht am Kabel selbst. Einige Kabel verfügen über Anschlussstecker mit Sperrzungen oder Fingerschrauben, die vor dem Trennen des Kabels gelöst werden müssen. Ziehen Sie die Kabel beim Trennen möglichst gerade ab, um die Anschlussstifte nicht zu beschädigen bzw. zu verbiegen. Stellen Sie beim Anschließen von Kabeln sicher, dass die Anschlüsse korrekt orientiert und ausgerichtet sind.

 **VORSICHT: Drücken Sie auf im Medienkartenlesegerät installierte Karten, um sie auszuwerfen.**

Empfohlene Werkzeuge

Für die in diesem Dokument beschriebenen Arbeitsschritte können die folgenden Werkzeuge erforderlich sein:

- Kreuzschlitzschraubenzieher
- Schlitzschraubendreher
- Kunststoffstift

Schraubenliste

Komponente	Zur Befestigung von	Schraubentyp	Menge
LCD-Modul	LCD-Abdeckung	M2L2,5	2
Scharnierplatte	Abdeckung	M2,5L2,5 (mit großem Kopf)	4
Touchpad	Handballenstützen- und Tastaturbaugruppe	M2L2	4
Bildschirmkabelhalterung	Handballenstützen- und Tastaturbaugruppe	M2L2 (mit großem Kopf)	1
Netzadapter	Handballenstützen- und Tastaturbaugruppe	M2L3	1
Wireless-Karte	Handballenstützen- und Tastaturbaugruppe	M2L3	1
Akku	Handballenstützen- und Tastaturbaugruppe	M2L3	1

Komponente	Zur Befestigung von	Schraubentyp	Menge
Systemplatine	Handballenstützen- und Tastaturbaugruppe	M2L2 (mit großem Kopf)	1
E/A-Platine	Handballenstützen- und Tastaturbaugruppe	M2L3	2
Systemplatine	Handballenstützen- und Tastaturbaugruppe	M2L3	1
Festplattenlaufwerk	Handballenstützen- und Tastaturbaugruppe	M2L3	1
Scharniere	Handballenstützen- und Tastaturbaugruppe	M2,5L5	4
Hintere Abdeckung		M2,5L7	9
Festplattenlaufwerk halterung	Festplattenlaufwerk	M3L3	4



Nach der Arbeit an Komponenten im Inneren des Computers



VORSICHT: Im Inneren des Computers vergessene oder lose Schrauben können den Computer erheblich beschädigen.

- 1 Bringen Sie alle Schrauben wieder an und stellen Sie sicher, dass sich im Inneren des Computers keine losen Schrauben mehr befinden.
- 2 Schließen Sie alle externen Geräte, Peripheriegeräte oder Kabel wieder an, die Sie vor dem Arbeiten an Ihrem Computer entfernt haben.
- 3 Setzen Sie alle Medienkarten, Laufwerke oder andere Teile wieder ein, die Sie vor dem Arbeiten an Ihrem Computer entfernt haben.
- 4 Schließen Sie den Computer sowie alle daran angeschlossenen Geräte an das Stromnetz an.
- 5 Schalten Sie den Computer ein.

Entfernen der Bodenabdeckung



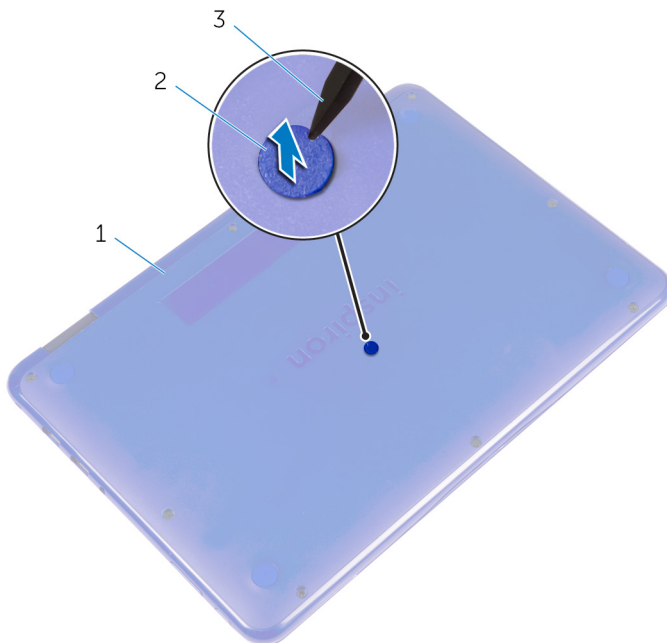
WARNUNG: Bevor Sie Arbeiten im Inneren des Computers ausführen, lesen Sie zunächst die im Lieferumfang des Computers enthaltenen Sicherheitshinweise und befolgen Sie die Anweisungen unter [Bevor Sie im Inneren Ihres Computers arbeiten](#). Befolgen Sie nach Arbeiten im Inneren des Computers die Anweisungen unter [nach Abschluss der Arbeiten im Inneren Ihres Computers](#). Weitere Informationen zur bestmöglichen Einhaltung der Sicherheitsrichtlinien finden Sie auf der Homepage zur Richtlinienkonformität unter www.dell.com/regulatory_compliance.

Vorgehensweise

- 1 Schließen Sie den Bildschirm und drehen Sie den Computer um.



- 2** Entfernen Sie unter Verwendung eines Kunststoffstifts die Schraubenabdeckung, die sich in der Mitte der Bodenabdeckung befindet.

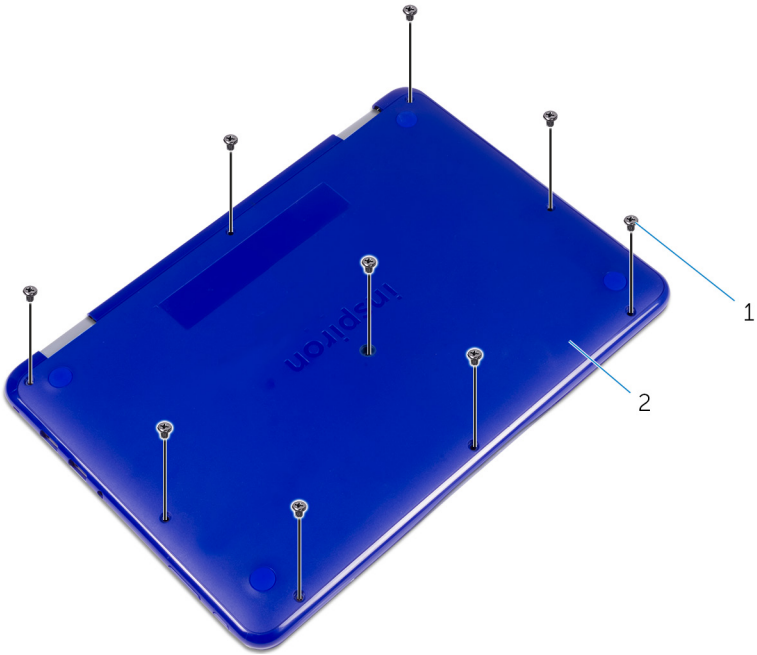


1 Bodenabdeckung

2 Schraubenabdeckung

3 Kunststoffstift

- 3** Entfernen Sie die Schrauben, mit denen die Bodenabdeckung an der Handballenstützen- und Tastaturbaugruppe befestigt ist.



1 Schrauben (9)

2 Bodenabdeckung

- 4 Hebeln Sie mithilfe eines Kunststoffstifts die Bodenabdeckung von der Handballenstützen- und Tastaturbaugruppe ab.



1 Kunststoffstift

2 Bodenabdeckung

Wiedereinbauen der Bodenabdeckung



WARNUNG: Bevor Sie Arbeiten im Inneren des Computers ausführen, lesen Sie zunächst die im Lieferumfang des Computers enthaltenen Sicherheitshinweise und befolgen Sie die Anweisungen unter [Bevor Sie im Inneren Ihres Computers arbeiten](#). Befolgen Sie nach Arbeiten im Inneren des Computers die Anweisungen unter [nach Abschluss der Arbeiten im Inneren Ihres Computers](#). Weitere Informationen zur bestmöglichen Einhaltung der Sicherheitsrichtlinien finden Sie auf der Homepage zur Richtlinienkonformität unter www.dell.com/regulatory_compliance.

Vorgehensweise

- 1 Schieben Sie die Halterungen der Bodenabdeckung in die Steckplätze auf der Handballenstützen- und Tastaturbaugruppe und lassen Sie die Bodenabdeckung einrasten.
- 2 Bringen Sie die Schrauben wieder an, mit denen die Bodenabdeckung an der Handballenstützen- und Tastaturbaugruppe befestigt wird.
- 3 Bringen Sie die Schraubenabdeckung wieder in den entsprechenden Steckplatz auf der Bodenabdeckung an.



Entfernen des Akkus



WARNUNG: Bevor Sie Arbeiten im Inneren des Computers ausführen, lesen Sie zunächst die im Lieferumfang des Computers enthaltenen Sicherheitshinweise und befolgen Sie die Anweisungen unter [Bevor Sie im Inneren Ihres Computers arbeiten](#). Befolgen Sie nach Arbeiten im Inneren des Computers die Anweisungen unter [nach Abschluss der Arbeiten im Inneren Ihres Computers](#). Weitere Informationen zur bestmöglichen Einhaltung der Sicherheitsrichtlinien finden Sie auf der Homepage zur Richtlinienkonformität unter www.dell.com/regulatory_compliance.

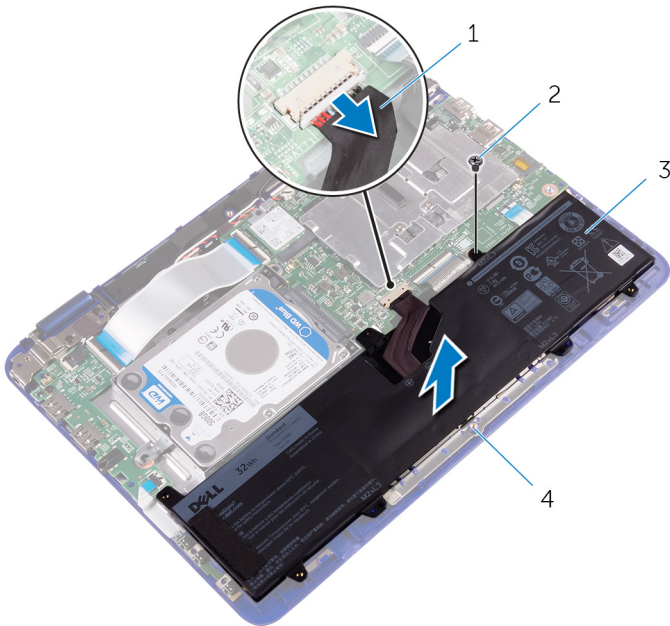
Voraussetzungen

Entfernen Sie die [Abdeckung an der Unterseite](#).

Vorgehensweise

- 1 Entfernen Sie die Schraube, mit welcher der Akku an der Handballenstützen- und Tastaturbaugruppe befestigt ist.
- 2 Trennen Sie das Batteriekabel von der Systemplatine.

- 3** Heben Sie den Akku aus der Handballenstützen- und Tastaturbaugruppe.



- | | | | |
|---|-----------|---|--|
| 1 | Akkukabel | 2 | Schraube |
| 3 | Akku | 4 | Handballenstützen- und Tastaturbaugruppe |

- 4** Drehen Sie den Computer um.
- 5** Halten Sie den Ein/Aus-Schalter für 5 Sekunden gedrückt, um die Systemplatine zu entladen.

Wiedereinbauen des Akkus



WARNUNG: Bevor Sie Arbeiten im Inneren des Computers ausführen, lesen Sie zunächst die im Lieferumfang des Computers enthaltenen Sicherheitshinweise und befolgen Sie die Anweisungen unter [Bevor Sie im Inneren Ihres Computers arbeiten](#). Befolgen Sie nach Arbeiten im Inneren des Computers die Anweisungen unter [nach Abschluss der Arbeiten im Inneren Ihres Computers](#). Weitere Informationen zur bestmöglichen Einhaltung der Sicherheitsrichtlinien finden Sie auf der Homepage zur Richtlinienkonformität unter www.dell.com/regulatory_compliance.

Vorgehensweise

- 1 Richten Sie die Schraubenbohrung des Akkus an der Schraubenbohrung der Handballenstützen- und Tastaturbaugruppe aus.
- 2 Bringen Sie die Schraube wieder an, mit welcher der Akku an der Handballenstützen- und Tastaturbaugruppe befestigt wird.
- 3 Verbinden Sie das Batteriekabel mit der Systemplatine.

Voraussetzungen nach der Arbeit am Computer

Bringen Sie die [Bodenabdeckung](#) wieder an.

Entfernen der Betriebsschalter- und Lautstärketasten-Platine



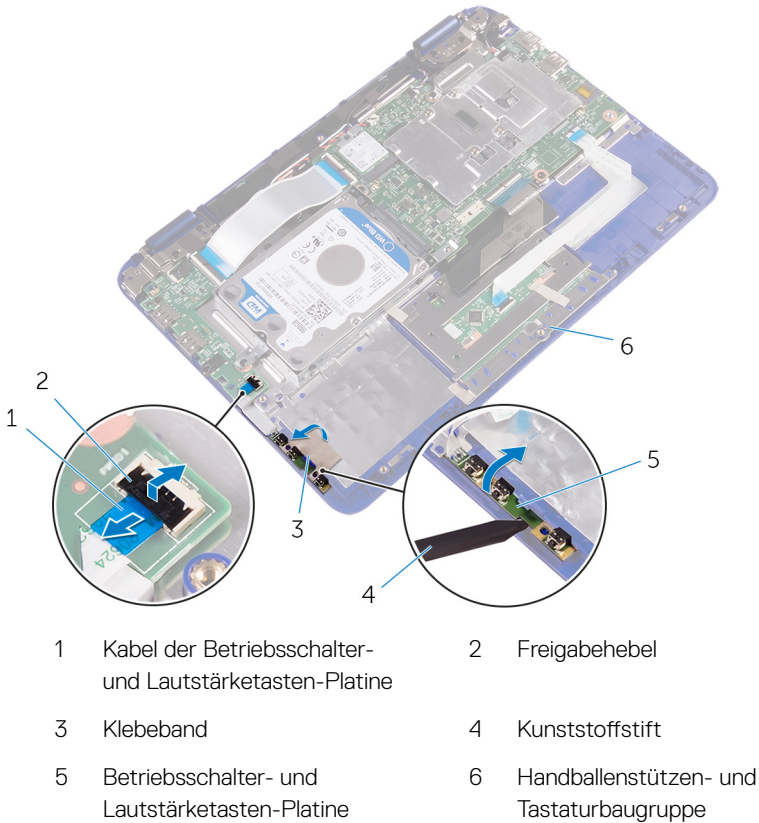
WARNUNG: Bevor Sie Arbeiten im Inneren des Computers ausführen, lesen Sie zunächst die im Lieferumfang des Computers enthaltenen Sicherheitshinweise und befolgen Sie die Anweisungen unter [Bevor Sie im Inneren Ihres Computers arbeiten](#). Befolgen Sie nach Arbeiten im Inneren des Computers die Anweisungen unter [nach Abschluss der Arbeiten im Inneren Ihres Computers](#). Weitere Informationen zur bestmöglichen Einhaltung der Sicherheitsrichtlinien finden Sie auf der Homepage zur Richtlinienkonformität unter www.dell.com/regulatory_compliance.

Vorgehensweise

- 1 Öffnen Sie den Riegel und trennen Sie das Kabel der Betriebsschalter- und Lautstärketasten-Platine von der E/A-Platine.
- 2 Lösen Sie das Klebeband, mit dem die Betriebsschalter- und Lautstärketasten-Platine an der Handballenstützen- und Tastaturbaugruppe befestigt wird.



- 3** Hebeln Sie mithilfe eines Kunststoffstifts die Betriebsschalter- und Lautstärketasten-Platine zusammen mit deren Kabeln aus der Handballenstützen- und Tastaturbaugruppe heraus.



Voraussetzungen

- 1 Entfernen Sie die [Abdeckung an der Unterseite](#).
- 2 Entfernen Sie den [Akku](#).

Wiedereinbauen der Betriebsschalter- und Lautstärketastenplatine



WARNUNG: Bevor Sie Arbeiten im Inneren des Computers ausführen, lesen Sie zunächst die im Lieferumfang des Computers enthaltenen Sicherheitshinweise und befolgen Sie die Anweisungen unter [Bevor Sie im Inneren Ihres Computers arbeiten](#). Befolgen Sie nach Arbeiten im Inneren des Computers die Anweisungen unter [nach Abschluss der Arbeiten im Inneren Ihres Computers](#). Weitere Informationen zur bestmöglichen Einhaltung der Sicherheitsrichtlinien finden Sie auf der Homepage zur Richtlinienkonformität unter www.dell.com/regulatory_compliance.

Vorgehensweise

- 1 Schieben Sie die Betriebsschalter- und Lautstärketasten-Platine in den Steckplatz auf der Handballenstützen- und Tastaturbaugruppe.
- 2 Bringen Sie das Klebeband an, mit dem die Betriebsschalter- und Lautstärketasten-Platine an der Handballenstützen- und Tastaturbaugruppe befestigt wird.
- 3 Schließen Sie das Kabel der Betriebsschalter- und Lautstärketasten-Platine an die E/A-Platine an.

Voraussetzungen nach der Arbeit am Computer

- 1 Bauen Sie den [Akku](#) wieder ein.
- 2 Bringen Sie die [Bodenabdeckung](#) wieder an.



Entfernen des Netzadapteranschlusses



WARNUNG: Bevor Sie Arbeiten im Inneren des Computers ausführen, lesen Sie zunächst die im Lieferumfang des Computers enthaltenen Sicherheitshinweise und befolgen Sie die Anweisungen unter [Bevor Sie im Inneren Ihres Computers arbeiten](#). Befolgen Sie nach Arbeiten im Inneren des Computers die Anweisungen unter [nach Abschluss der Arbeiten im Inneren Ihres Computers](#). Weitere Informationen zur bestmöglichen Einhaltung der Sicherheitsrichtlinien finden Sie auf der Homepage zur Richtlinienkonformität unter www.dell.com/regulatory_compliance.

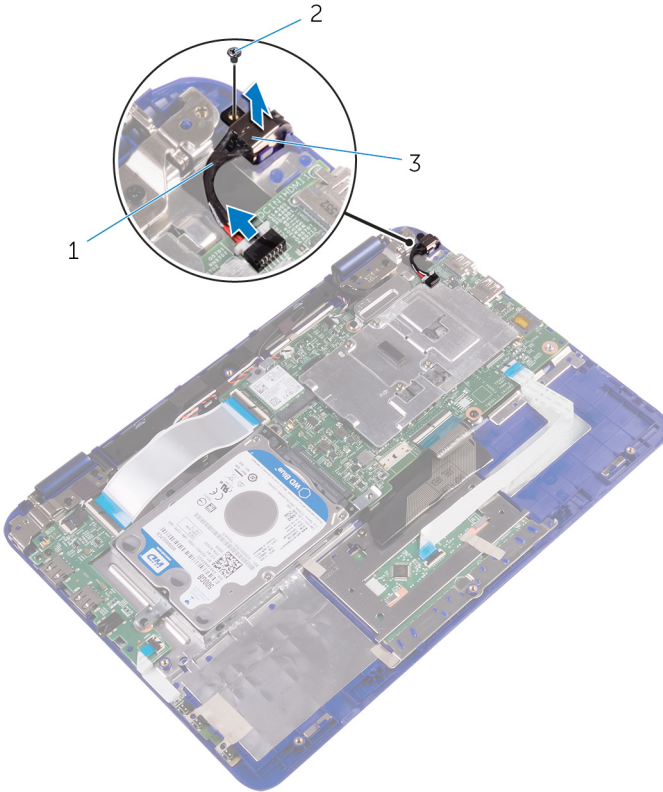
Voraussetzungen

- 1 Entfernen Sie die [Abdeckung an der Unterseite](#).
- 2 Entfernen Sie den [Akku](#).

Vorgehensweise

- 1 Trennen Sie das Netzadapteranschlusskabel von der Systemplatine.
- 2 Entfernen Sie die Schraube, mit der der Netzadapteranschluss an der Handballenstützen- und Tastaturbaugruppe befestigt ist.

- 3** Heben Sie den Netzadapteranschluss zusammen mit dem Kabel aus der Handballenstützen- und Tastaturbaugruppe heraus.



- 1 Netzadapteranschlusskabel 2 Schraube
3 Netzadapteranschluss



Wiedereinbauen des Netzadapteranschlusses



WARNUNG: Bevor Sie Arbeiten im Inneren des Computers ausführen, lesen Sie zunächst die im Lieferumfang des Computers enthaltenen Sicherheitshinweise und befolgen Sie die Anweisungen unter [Bevor Sie im Inneren Ihres Computers arbeiten](#). Befolgen Sie nach Arbeiten im Inneren des Computers die Anweisungen unter [nach Abschluss der Arbeiten im Inneren Ihres Computers](#). Weitere Informationen zur bestmöglichen Einhaltung der Sicherheitsrichtlinien finden Sie auf der Homepage zur Richtlinienkonformität unter www.dell.com/regulatory_compliance.




Voraussetzungen nach der Arbeit am Computer

- 1 Bauen Sie den [Akku](#) wieder ein.
- 2 Bringen Sie die [Bodenabdeckung](#) wieder an.

Vorgehensweise

- 1 Setzen Sie den Netzadapteranschluss in den Steckplatz auf der Handballenstützen- und Tastaturbaugruppe ein.
- 2 Richten Sie die Schraubenbohrung des Netzadapteranschlusses an der Schraubenbohrung der Handballenstützen- und Tastaturbaugruppe aus.
- 3 Bringen Sie die Schraube wieder an, mit der der Netzadapteranschluss an der Handballenstützen- und Tastaturbaugruppe befestigt ist.
- 4 Verbinden Sie das Netzadapteranschlusskabel mit der Systemplatine.

Entfernen des Festplattenlaufwerks

-  **WARNUNG:** Bevor Sie Arbeiten im Inneren des Computers ausführen, lesen Sie zunächst die im Lieferumfang des Computers enthaltenen Sicherheitshinweise und befolgen Sie die Anweisungen unter [Bevor Sie im Inneren Ihres Computers arbeiten](#). Befolgen Sie nach Arbeiten im Inneren des Computers die Anweisungen unter [nach Abschluss der Arbeiten im Inneren Ihres Computers](#). Weitere Informationen zur bestmöglichen Einhaltung der Sicherheitsrichtlinien finden Sie auf der Homepage zur Richtlinienkonformität unter www.dell.com/regulatory_compliance.
-  **VORSICHT:** Festplattenlaufwerke sind äußerst empfindlich. Handhaben Sie das Festplattenlaufwerk mit Vorsicht.
-  **VORSICHT:** Um Datenverlust zu vermeiden, entfernen Sie das Festplattenlaufwerk nicht, während sich der Computer im Energiesparmodus befindet oder eingeschaltet ist.

Voraussetzungen

- 1 Entfernen Sie die [Abdeckung an der Unterseite](#).
- 2 Entfernen Sie den [Akku](#).

Vorgehensweise

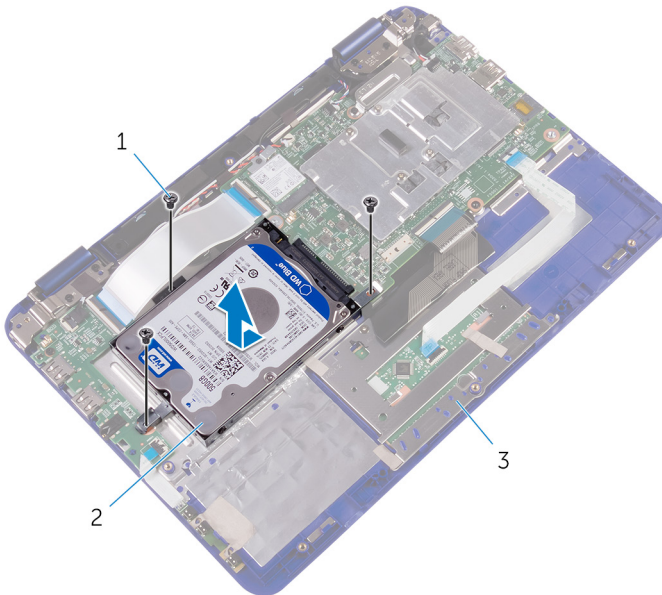
 **ANMERKUNG:** Das folgende Verfahren gilt nur, wenn Ihr Computer mit einem Festplattenlaufwerk geliefert wurde.

- 1 Entfernen Sie die Schraube, mit der die Festplattenbaugruppe an der Handballenstützen- und Tastaturbaugruppe befestigt ist.
- 2 Entfernen Sie die Schraube, mit der die Festplattenbaugruppe an der Systemplatine befestigt ist.
- 3 Entfernen Sie die Schraube, mit der die Festplattenbaugruppe an der E/A-Platine befestigt ist.



- 4 Heben Sie die Festplattenbaugruppe aus der Handballenstützen- und Tastaturbaugruppe heraus.

 **ANMERKUNG: Die Abbildungen in diesem Kapitel können von Ihrem Computer abweichen, je nach dem von Ihnen bestellten Prozessor.**



- | | | | |
|---|--|---|----------------------|
| 1 | Schrauben (3) | 2 | Festplattenbaugruppe |
| 3 | Handballenstützen- und Tastaturbaugruppe | | |

- 5 Entfernen Sie die Schrauben, mit denen die Festplattenlaufwerkhalterung am Festplattenlaufwerk befestigt ist.

6 Heben Sie die Festplatte von der Festplattenlaufwerkshalterung.



1 Schrauben (4)

2 Festplattenlaufwerkshalterung

3 Festplattenlaufwerk

Wiedereinbauen der Festplatte



WARNUNG: Bevor Sie Arbeiten im Inneren des Computers ausführen, lesen Sie zunächst die im Lieferumfang des Computers enthaltenen Sicherheitshinweise und befolgen Sie die Anweisungen unter [Bevor Sie im Inneren Ihres Computers arbeiten](#). Befolgen Sie nach Arbeiten im Inneren des Computers die Anweisungen unter [nach Abschluss der Arbeiten im Inneren Ihres Computers](#). Weitere Informationen zur bestmöglichen Einhaltung der Sicherheitsrichtlinien finden Sie auf der Homepage zur Richtlinienkonformität unter www.dell.com/regulatory_compliance.



VORSICHT: Festplattenlaufwerke sind äußerst empfindlich. Handhaben Sie das Festplattenlaufwerk mit Vorsicht.

Vorgehensweise

- 1 Richten Sie die Schraubenbohrungen der Festplatte an den Schraubenbohrungen der Festplattenlaufwerkhalterung aus.
- 2 Bringen Sie die Schrauben wieder an, mit denen die Festplattenlaufwerkhalterung am Festplattenlaufwerk befestigt wird.
- 3 Richten Sie die Schraubenbohrungen der Festplattenbaugruppe an den Schraubenbohrungen der Handballenstützen- und Tastaturbaugruppe, der Systemplatine und der E/A-Platine aus.
- 4 Bringen Sie die Schrauben, mit denen die Festplattenbaugruppe an der Handballenstützen- und Tastaturbaugruppe, der Systemplatine und der E/A-Platine befestigt wird, wieder an.

Voraussetzungen nach der Arbeit am Computer

- 1 Bauen Sie den [Akku](#) wieder ein.
- 2 Bringen Sie die [Bodenabdeckung](#) wieder an.

Entfernen der E/A-Platine



WARNUNG: Bevor Sie Arbeiten im Inneren des Computers ausführen, lesen Sie zunächst die im Lieferumfang des Computers enthaltenen Sicherheitshinweise und befolgen Sie die Anweisungen unter [Bevor Sie im Inneren Ihres Computers arbeiten](#). Befolgen Sie nach Arbeiten im Inneren des Computers die Anweisungen unter [nach Abschluss der Arbeiten im Inneren Ihres Computers](#). Weitere Informationen zur bestmöglichen Einhaltung der Sicherheitsrichtlinien finden Sie auf der Homepage zur Richtlinienkonformität unter www.dell.com/regulatory_compliance.

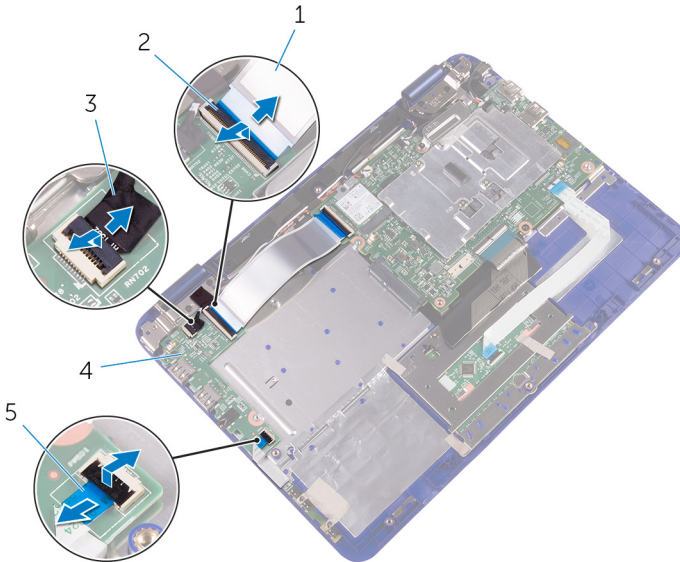
Voraussetzungen

- 1 Entfernen Sie die [Abdeckung an der Unterseite](#).
- 2 Entfernen Sie den [Akku](#).
- 3 Befolgen Sie das Verfahren von Schritt 1 bis Schritt 4 unter [„Entfernen des Festplattenlaufwerks“](#) (nur für Computer, die mit einem Festplattenlaufwerk geliefert werden).



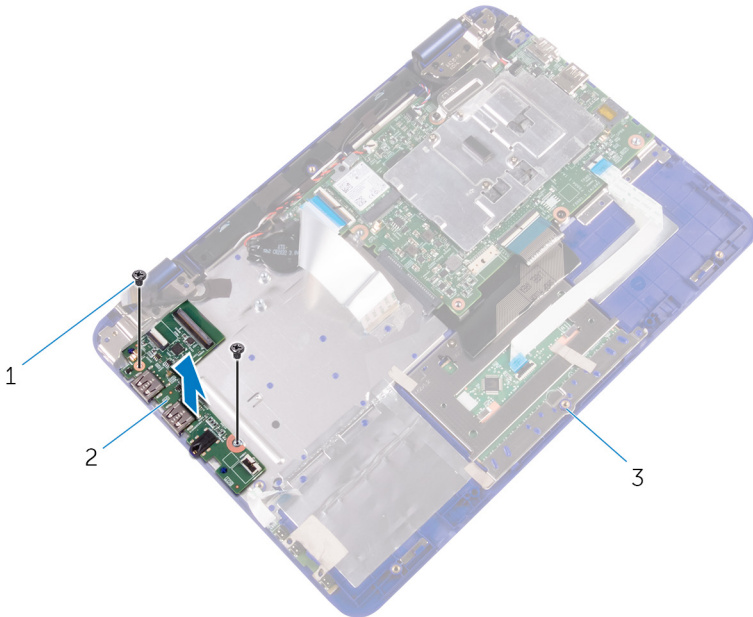
Vorgehensweise

- 1 Öffnen Sie die Riegel und trennen Sie das E/A-Platinenkabel, das Kabel der Betriebsschalter- und Lautstärketasten-Platine sowie das Sensorplatinenkabel von der E/A-Platine.



- | | | | |
|---|---|---|-------------|
| 1 | E/A-Platinenkabel | 2 | Riegel |
| 3 | Sensorplatinenkabel | 4 | E/A-Platine |
| 5 | Kabel der Betriebsschalter-
und Lautstärketasten-Platine | | |

- 2** Entfernen Sie die Schrauben, mit denen die E/A-Platine an der Handballenstützen- und Tastaturbaugruppe befestigt ist.



- | | | | |
|---|--|---|-------------|
| 1 | Schrauben (2) | 2 | E/A-Platine |
| 3 | Handballenstützen- und Tastaturbaugruppe | | |

- 3** Heben Sie die E/A-Platine aus der Handballenstützen- und Tastaturbaugruppe heraus.

Wiedereinbauen der E/A-Platine



WARNUNG: Bevor Sie Arbeiten im Inneren des Computers ausführen, lesen Sie zunächst die im Lieferumfang des Computers enthaltenen Sicherheitshinweise und befolgen Sie die Anweisungen unter [Bevor Sie im Inneren Ihres Computers arbeiten](#). Befolgen Sie nach Arbeiten im Inneren des Computers die Anweisungen unter [nach Abschluss der Arbeiten im Inneren Ihres Computers](#). Weitere Informationen zur bestmöglichen Einhaltung der Sicherheitsrichtlinien finden Sie auf der Homepage zur Richtlinienkonformität unter www.dell.com/regulatory_compliance.

Vorgehensweise

- 1 Setzen Sie die E/A-Platine auf die Handballenstützen- und Tastaturbaugruppe.
- 2 Richten Sie die Schraubenbohrungen der E/A-Platine an den Schraubenbohrungen der Handballenstützen- und Tastaturbaugruppe aus.
- 3 Bringen Sie die Schrauben wieder an, mit denen die E/A-Platine an der Handballenstützen- und Tastaturbaugruppe befestigt wird.
- 4 Schieben Sie die Kabel der Betriebsschalter- und Lautstärketastenplatine, der Sensorplatine und der E/A-Platine in die entsprechenden Schlitze auf der E/A-Platine und drücken Sie die Riegel nach unten, um die Kabel zu sichern.

Voraussetzungen nach der Arbeit am Computer

- 1 Befolgen Sie das Verfahren von Schritt 3 bis Schritt 4 in „[Einbauen der Festplatte](#)“.
- 2 Bauen Sie den [Akku](#) wieder ein.
- 3 Bringen Sie die [Bodenabdeckung](#) wieder an.

Entfernen der Wireless-Karte



WARNUNG: Bevor Sie Arbeiten im Inneren des Computers ausführen, lesen Sie zunächst die im Lieferumfang des Computers enthaltenen Sicherheitshinweise und befolgen Sie die Anweisungen unter [Bevor Sie im Inneren Ihres Computers arbeiten](#). Befolgen Sie nach Arbeiten im Inneren des Computers die Anweisungen unter [nach Abschluss der Arbeiten im Inneren Ihres Computers](#). Weitere Informationen zur bestmöglichen Einhaltung der Sicherheitsrichtlinien finden Sie auf der Homepage zur Richtlinienkonformität unter www.dell.com/regulatory_compliance.

Voraussetzungen

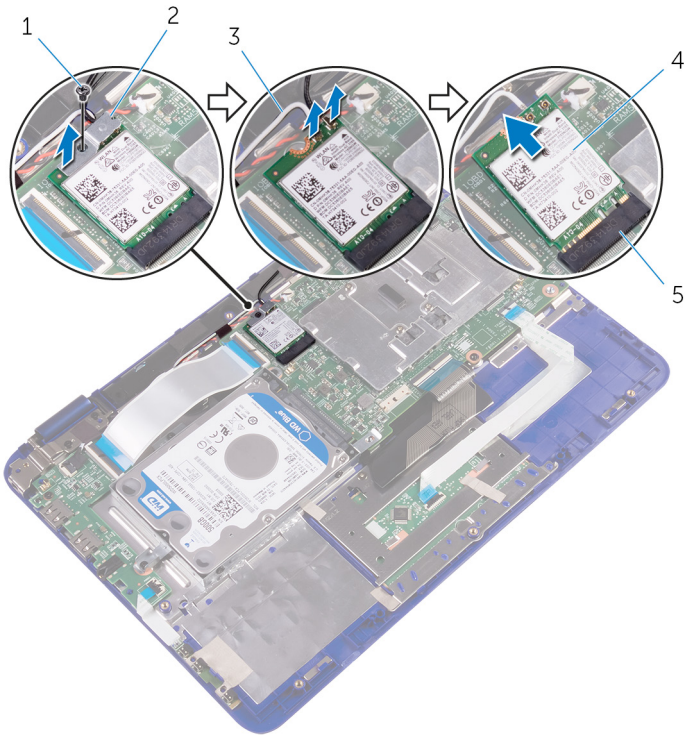
- 1 Entfernen Sie die [Abdeckung an der Unterseite](#).
- 2 Entfernen Sie den [Akku](#).

Vorgehensweise

- 1 Lösen Sie die unverlierbare Schraube von der Halterung der Wireless-Karte.
- 2 Trennen Sie die Antennenkabel von der Wireless-Karte.
- 3 Entfernen Sie die Schraube, mit der die Wireless-Karte an der Systemplatine befestigt ist.



- 4 Schieben Sie die Wireless-Karte aus dem Wireless-Kartensteckplatz auf der Systemplatine.



- | | | | |
|---|---------------------------|---|--------------------------|
| 1 | Schraube | 2 | Wireless-Kartenhalterung |
| 3 | Antennenkabel (2) | 4 | Wireless-Karte |
| 5 | Wireless-Kartensteckplatz | | |

Wiedereinbauen der Wireless-Karte



WARNUNG: Bevor Sie Arbeiten im Inneren des Computers ausführen, lesen Sie zunächst die im Lieferumfang des Computers enthaltenen Sicherheitshinweise und befolgen Sie die Anweisungen unter [Bevor Sie im Inneren Ihres Computers arbeiten](#). Befolgen Sie nach Arbeiten im Inneren des Computers die Anweisungen unter [nach Abschluss der Arbeiten im Inneren Ihres Computers](#). Weitere Informationen zur bestmöglichen Einhaltung der Sicherheitsrichtlinien finden Sie auf der Homepage zur Richtlinienkonformität unter www.dell.com/regulatory_compliance.

Vorgehensweise



VORSICHT: Um eine Beschädigung der Wireless-Karte zu vermeiden, legen Sie keine Kabel darunter.

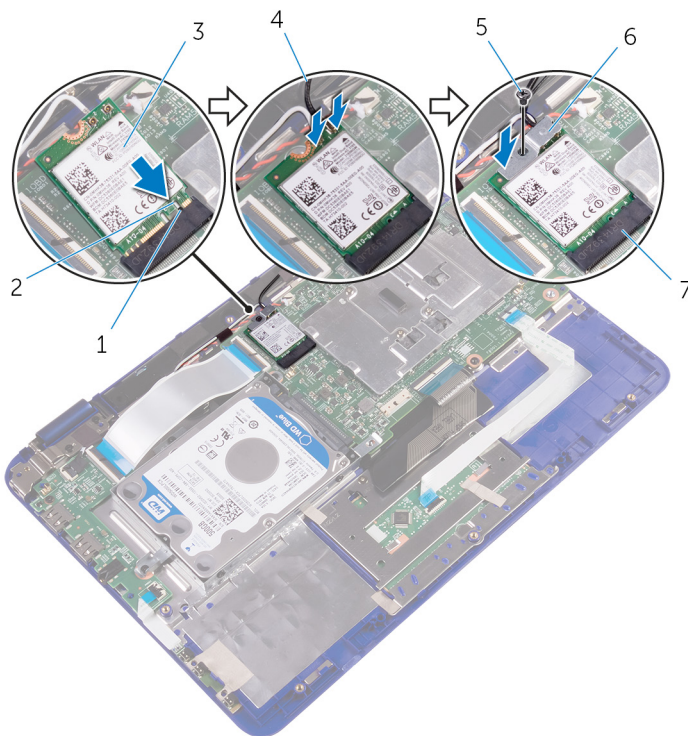
- 1 Richten Sie die Kerbe an der Wireless-Karte an der Halterung des Wireless-Kartensteckplatzes auf der Systemplatine aus.
- 2 Schieben Sie die Wireless-Karte schräg in den Wireless-Kartensteckplatz.
- 3 Richten Sie die Schraubenbohrung der Wireless-Karte an der Schraubenbohrung der Systemplatine aus.
- 4 Bringen Sie die Schraube wieder an, mit der die Wireless-Karte an der Systemplatine befestigt wird.
- 5 Verbinden Sie die Antennenkabel mit der Wireless-Karte.



- 6 Richten Sie die Schraubenbohrung auf der Halterung der Wireless-Karte an der Schraubenbohrung auf der Wireless-Karte aus und ziehen Sie die unverlierbare Schraube wieder an, mit der die Halterung der Wireless-Karte an der Wireless-Karte befestigt wird.

Die folgende Tabelle enthält die Farbcodierung der Antennenkabel für alle von Ihrem Computer unterstützten Wireless-Karten.

Anschlüsse auf der Wireless-Karte	Antennenkabelfarbe
Netz-kabel (weißes Dreieck)	Weiß
Auxiliary-Kabel (schwarzes Dreieck)	Schwarz





- | | | | |
|---|---------------------------|---|--------------------------|
| 1 | Lasche | 2 | Kerbe |
| 3 | Wireless-Karte | 4 | Antennenkabel (2) |
| 5 | Schraube | 6 | Wireless-Kartenhalterung |
| 7 | Wireless-Kartensteckplatz | | |

Voraussetzungen nach der Arbeit am Computer

- 1 Bauen Sie den [Akku](#) wieder ein.
- 2 Bringen Sie die [Bodenabdeckung](#) wieder an.



Entfernen der Knopfzellenbatterie

-  **WARNUNG:** Bevor Sie Arbeiten im Inneren des Computers ausführen, lesen Sie zunächst die im Lieferumfang des Computers enthaltenen Sicherheitshinweise und befolgen Sie die Anweisungen unter [Bevor Sie im Inneren Ihres Computers arbeiten](#). Befolgen Sie nach Arbeiten im Inneren des Computers die Anweisungen unter [nach Abschluss der Arbeiten im Inneren Ihres Computers](#). Weitere Informationen zur bestmöglichen Einhaltung der Sicherheitsrichtlinien finden Sie auf der Homepage zur Richtlinienkonformität unter www.dell.com/regulatory_compliance.
-  **VORSICHT:** Durch das Entfernen der Knopfzellenbatterie wird das BIOS auf die Standardeinstellungen zurückgesetzt. Daher sollten Sie vor dem Entfernen der Knopfzellenbatterie die BIOS-Einstellungen notieren.

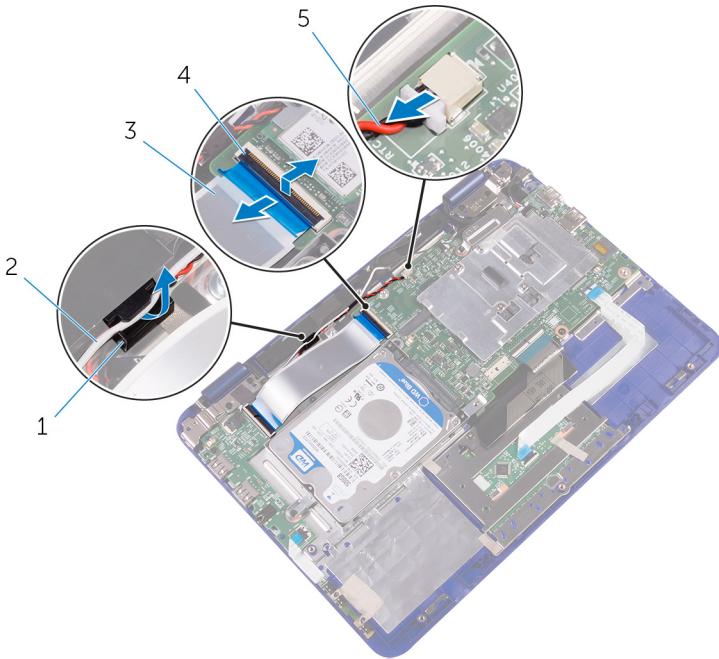
Voraussetzungen

- 1 Entfernen Sie die [Abdeckung an der Unterseite](#).
- 2 Entfernen Sie den [Akku](#).

Vorgehensweise

- 1 Trennen Sie das Kabel der Knopfzellenbatterie von der Systemplatine.
- 2 Entnehmen Sie das Antennenkabel und Knopfzellenbatteriekabel aus den Kabelführungen auf dem rechten Lautsprecher.

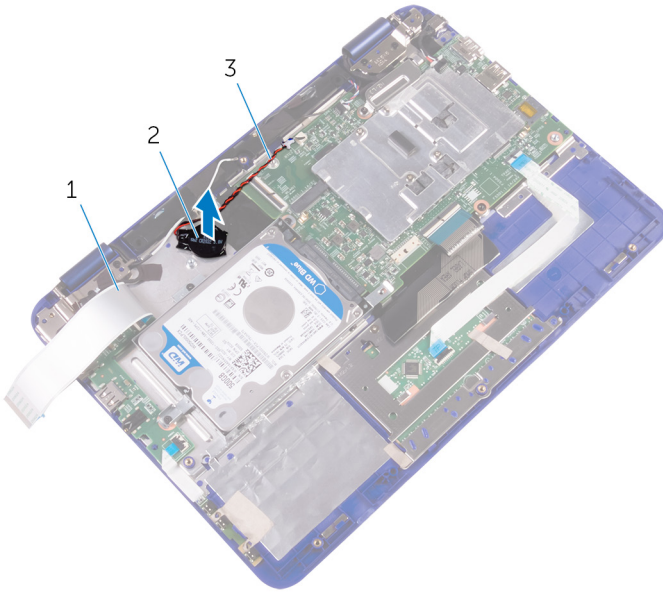
- 3** Öffnen Sie den Riegel und trennen Sie das E/A-Platinenkabel von der E/A-Platine.



- | | | | |
|---|-------------------------------|---|---------------|
| 1 | Kabelführung | 2 | Antennenkabel |
| 3 | E/A-Platinenkabel | 4 | Freigabehebel |
| 5 | Kabel der Knopfzellenbatterie | | |

- 4** Drehen Sie das E/A-Platinenkabel um, um die Knopfzellenbatterie freizulegen.

- 5 Hebeln Sie die Knopfzellenbatterie aus der Handballenstützenbaugruppe.



- | | | | |
|---|-------------------------------|---|---------------------|
| 1 | E/A-Platinenkabel | 2 | Knopfzellenbatterie |
| 3 | Kabel der Knopfzellenbatterie | | |

Wiedereinbauen der Knopfzellenbatterie



WARNUNG: Bevor Sie Arbeiten im Inneren des Computers ausführen, lesen Sie zunächst die im Lieferumfang des Computers enthaltenen Sicherheitshinweise und befolgen Sie die Anweisungen unter [Bevor Sie im Inneren Ihres Computers arbeiten](#). Befolgen Sie nach Arbeiten im Inneren des Computers die Anweisungen unter [nach Abschluss der Arbeiten im Inneren Ihres Computers](#). Weitere Informationen zur bestmöglichen Einhaltung der Sicherheitsrichtlinien finden Sie auf der Homepage zur Richtlinienkonformität unter www.dell.com/regulatory_compliance.

Vorgehensweise

- 1 Setzen Sie die Knopfzellenbatterie mit dem Pluspol nach oben in die Akkuhalterung auf der Systemplatine ein.
- 2 Führen Sie das Kabel der Knopfzellenbatterie durch dessen Kabelführungen auf dem rechten Lautsprecher.
- 3 Schließen Sie das Knopfzellenbatteriekabel auf der Systemplatine an.
- 4 Drehen Sie das E/A-Platinkabel um, um die Knopfzellenbatterie abzudecken.
- 5 Schieben Sie das E/A-Platinkabel in den Schlitz auf der Systemplatine und drücken Sie den Riegel herunter, um das Kabel zu sichern.

Voraussetzungen nach der Arbeit am Computer

- 1 Bauen Sie den [Akku](#) wieder ein.
- 2 Bringen Sie die [Bodenabdeckung](#) wieder an.



Entfernen der Lautsprecher



WARNUNG: Bevor Sie Arbeiten im Inneren des Computers ausführen, lesen Sie zunächst die im Lieferumfang des Computers enthaltenen Sicherheitshinweise und befolgen Sie die Anweisungen unter [Bevor Sie im Inneren Ihres Computers arbeiten](#). Befolgen Sie nach Arbeiten im Inneren des Computers die Anweisungen unter [nach Abschluss der Arbeiten im Inneren Ihres Computers](#). Weitere Informationen zur bestmöglichen Einhaltung der Sicherheitsrichtlinien finden Sie auf der Homepage zur Richtlinienkonformität unter www.dell.com/regulatory_compliance.

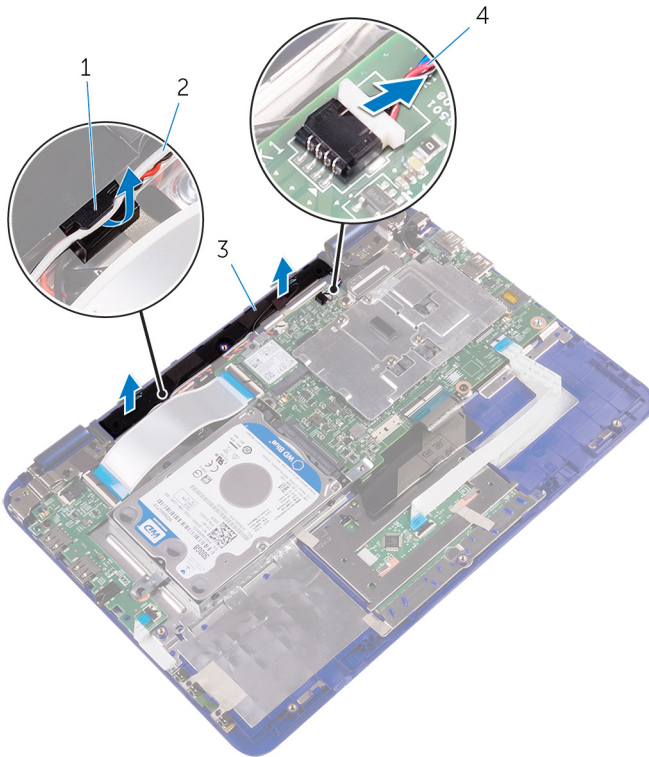
Voraussetzungen

- 1 Entfernen Sie die [Abdeckung an der Unterseite](#).
- 2 Entfernen Sie den [Akku](#).

Vorgehensweise

- 1 Trennen Sie das Lautsprecherkabel von der Systemplatine.
- 2 Entfernen Sie die Knopfzellenbatterie- und Antennenkabel aus den Kabelführungen auf dem rechten Lautsprecher.

- 3** Lösen Sie die Lautsprecher aus den Führungsstiften und heben Sie die Lautsprecher aus der Handballenstützen- und Tastaturbaugruppe heraus.



- | | | | |
|---|------------------|---|--|
| 1 | Kabelführung | 2 | Knopfzellenbatterie- und Antennenkabel |
| 3 | Lautsprecher (2) | 4 | Lautsprecherkabel |

Wiedereinbauen der Lautsprecher



WARNUNG: Bevor Sie Arbeiten im Inneren des Computers ausführen, lesen Sie zunächst die im Lieferumfang des Computers enthaltenen Sicherheitshinweise und befolgen Sie die Anweisungen unter [Bevor Sie im Inneren Ihres Computers arbeiten](#). Befolgen Sie nach Arbeiten im Inneren des Computers die Anweisungen unter [nach Abschluss der Arbeiten im Inneren Ihres Computers](#). Weitere Informationen zur bestmöglichen Einhaltung der Sicherheitsrichtlinien finden Sie auf der Homepage zur Richtlinienkonformität unter www.dell.com/regulatory_compliance.

Vorgehensweise

- 1 Platzieren Sie mithilfe der Führungsstifte auf der Handballenstützen- und Tastaturbaugruppe die Lautsprecher auf der Handballenstützen- und Tastaturbaugruppe.
- 2 Führen Sie die Knopfzellenbatterie- und Antennenkabel durch die Kabelführungen auf der Handballenstützen- und Tastaturbaugruppe.
- 3 Schließen Sie das Lautsprecherkabel an die Systemplatine an.

Voraussetzungen nach der Arbeit am Computer

- 1 Bauen Sie den [Akku](#) wieder ein.
- 2 Bringen Sie die [Bodenabdeckung](#) wieder an.

Entfernen des Touchpads



WARNUNG: Bevor Sie Arbeiten im Inneren des Computers ausführen, lesen Sie zunächst die im Lieferumfang des Computers enthaltenen Sicherheitshinweise und befolgen Sie die Anweisungen unter [Bevor Sie im Inneren Ihres Computers arbeiten](#). Befolgen Sie nach Arbeiten im Inneren des Computers die Anweisungen unter [nach Abschluss der Arbeiten im Inneren Ihres Computers](#). Weitere Informationen zur bestmöglichen Einhaltung der Sicherheitsrichtlinien finden Sie auf der Homepage zur Richtlinienkonformität unter www.dell.com/regulatory_compliance.

Voraussetzungen

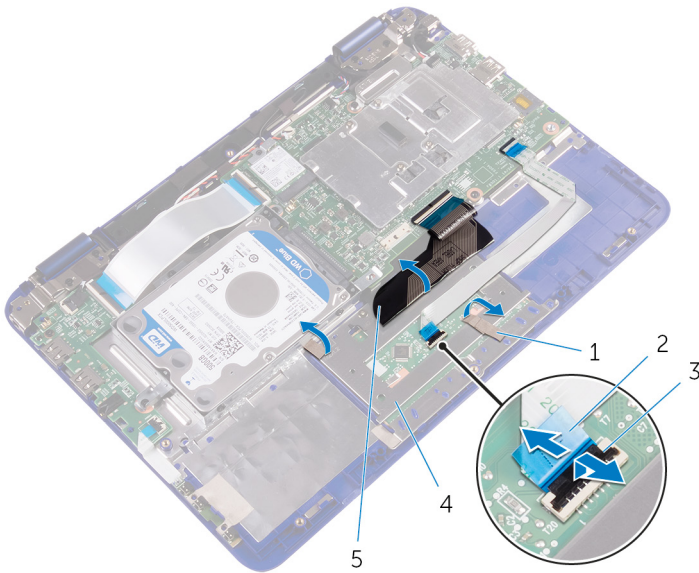
- 1 Entfernen Sie die [Abdeckung an der Unterseite](#).
- 2 Entfernen Sie den [Akku](#).

Vorgehensweise

- 1 Öffnen Sie den Riegel und trennen Sie das Touchpad-Kabel vom Touchpad.
- 2 Ziehen Sie die Klebebänder vom Touchpad ab.



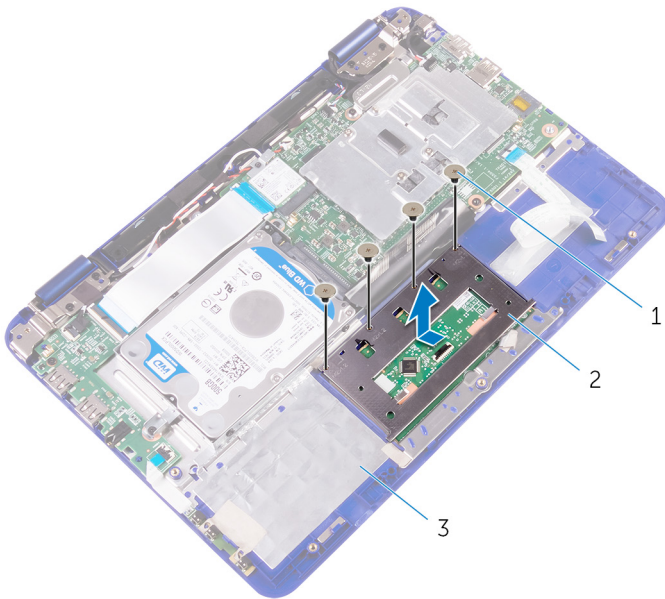
- 3** Drehen Sie das Tastaturkabel um und bringen Sie sie auf der Systemplatine an.



- | | | | |
|---|---------------|---|---------------|
| 1 | Klebebänder | 2 | Touchpadkabel |
| 3 | Freigabehebel | 4 | Touchpad |
| 5 | Tastaturkabel | | |

- 4** Entfernen Sie die Schrauben, mit denen das Touchpad an der Handballenstützen- und Tastaturbaugruppe befestigt ist.

- 5** Schieben Sie das Touchpad heraus und heben Sie es von der Handballenstützen- und Tastaturbaugruppe.



- | | | | |
|---|--|---|----------|
| 1 | Schrauben (4) | 2 | Touchpad |
| 3 | Handballenstützen- und Tastaturbaugruppe | | |

Wiedereinbauen des Touchpads



WARNUNG: Bevor Sie Arbeiten im Inneren des Computers ausführen, lesen Sie zunächst die im Lieferumfang des Computers enthaltenen Sicherheitshinweise und befolgen Sie die Anweisungen unter [Bevor Sie im Inneren Ihres Computers arbeiten](#). Befolgen Sie nach Arbeiten im Inneren des Computers die Anweisungen unter [nach Abschluss der Arbeiten im Inneren Ihres Computers](#). Weitere Informationen zur bestmöglichen Einhaltung der Sicherheitsrichtlinien finden Sie auf der Homepage zur Richtlinienkonformität unter www.dell.com/regulatory_compliance.

Vorgehensweise

- 1 Schieben Sie die Halterungen des Touchpads in die Schlitze auf der Handballenstützen- und Tastaturbaugruppe.
- 2 Richten Sie die Schraubenbohrungen des Touchpads an den Schraubenbohrungen der Handballenstützen- und Tastaturbaugruppe aus.
- 3 Bringen Sie die Schrauben wieder an, mit denen das Touchpad an der Handballenstützen- und Tastaturbaugruppe befestigt ist.
- 4 Setzen Sie das Tastaturkabel über das Touchpad.
- 5 Bringen Sie die Klebebänder über dem Touchpad an.
- 6 Schieben Sie das Touchpadkabel in den entsprechenden Schlitz auf dem Touchpad und drücken Sie den Riegel nach unten, um das Kabel zu sichern.

Voraussetzungen nach der Arbeit am Computer

- 1 Bauen Sie den [Akku](#) wieder ein.
- 2 Bringen Sie die [Bodenabdeckung](#) wieder an.

Entfernen der Bildschirmbaugruppe



WARNUNG: Bevor Sie Arbeiten im Inneren des Computers ausführen, lesen Sie zunächst die im Lieferumfang des Computers enthaltenen Sicherheitshinweise und befolgen Sie die Anweisungen unter [Bevor Sie im Inneren Ihres Computers arbeiten](#). Befolgen Sie nach Arbeiten im Inneren des Computers die Anweisungen unter [nach Abschluss der Arbeiten im Inneren Ihres Computers](#). Weitere Informationen zur bestmöglichen Einhaltung der Sicherheitsrichtlinien finden Sie auf der Homepage zur Richtlinienkonformität unter www.dell.com/regulatory_compliance.

Voraussetzungen

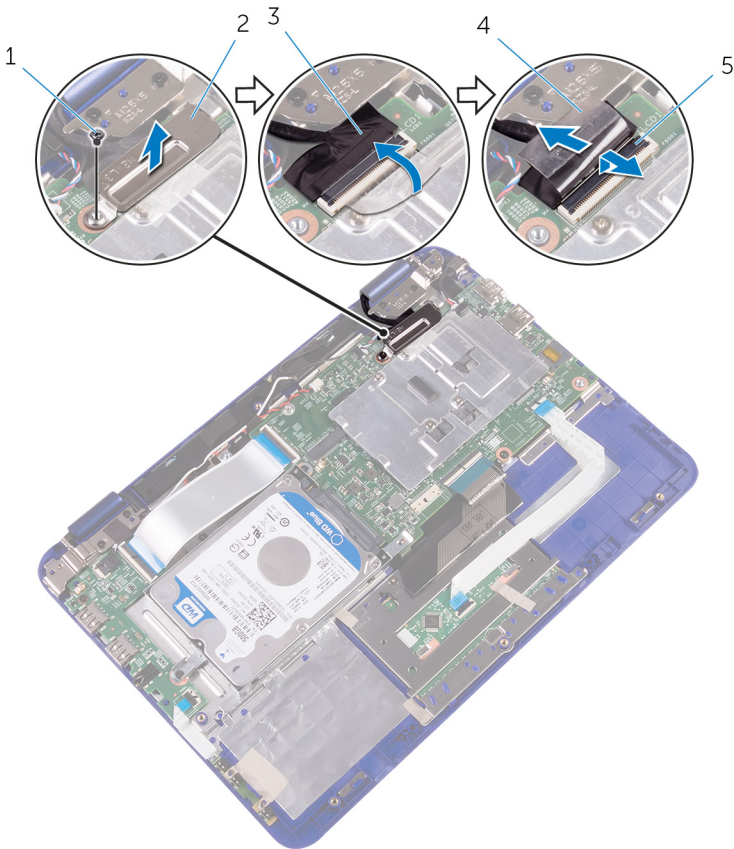
- 1 Entfernen Sie die [Abdeckung an der Unterseite](#).
- 2 Entfernen Sie den [Akku](#).
- 3 Entfernen Sie die [Wireless-Karte](#).

Vorgehensweise

- 1 Drehen Sie die Schraube heraus, mit der die Bildschirmkabel-Halterung an der Systemplatine befestigt ist.
- 2 Heben Sie die Bildschirmkabelhalterung aus der Systemplatine heraus.
- 3 Ziehen Sie das Klebeband ab, um Zugang zum Bildschirmkabel zu erhalten.



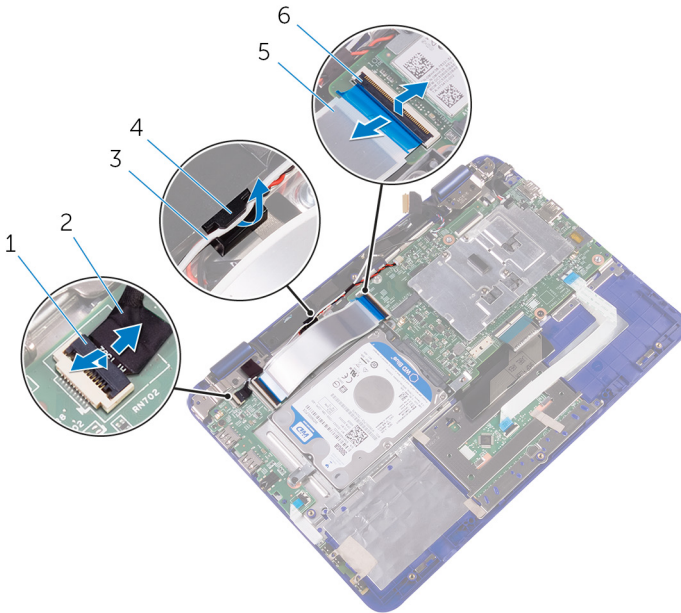
- 4** Öffnen Sie die Lasche und trennen Sie das Bildschirmkabel.



- | | | | |
|---|-----------------|---|--------------------------|
| 1 | Schraube | 2 | Bildschirmkabelhalterung |
| 3 | Bildschirmkabel | 4 | Klebeband |
| 5 | Riegel | | |

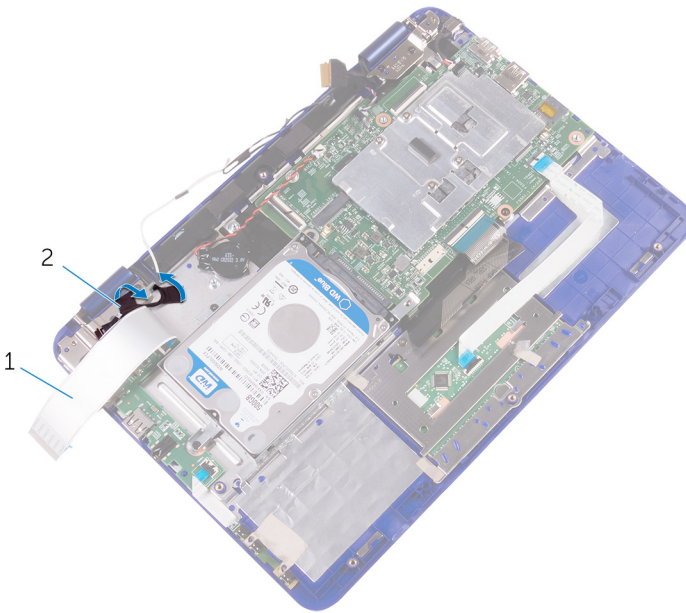
- 5** Öffnen Sie den Riegel und trennen Sie das Sensorplattenkabel von der E/A-Platine.
- 6** Entfernen Sie das Antennenkabel aus den Kabelführungen am rechten Lautsprecher.

- 7 Öffnen Sie den Riegel und trennen Sie das E/A-Platinenkabel von der E/A-Platine.



- | | | | |
|---|-------------------|---|---------------------|
| 1 | Riegel | 2 | Sensorplatinenkabel |
| 3 | Antennenkabel | 4 | Kabelführung |
| 5 | E/A-Platinenkabel | 6 | Riegel |

- 8 Ziehen Sie die Klebebänder von den Bildschirmscharnieren ab.

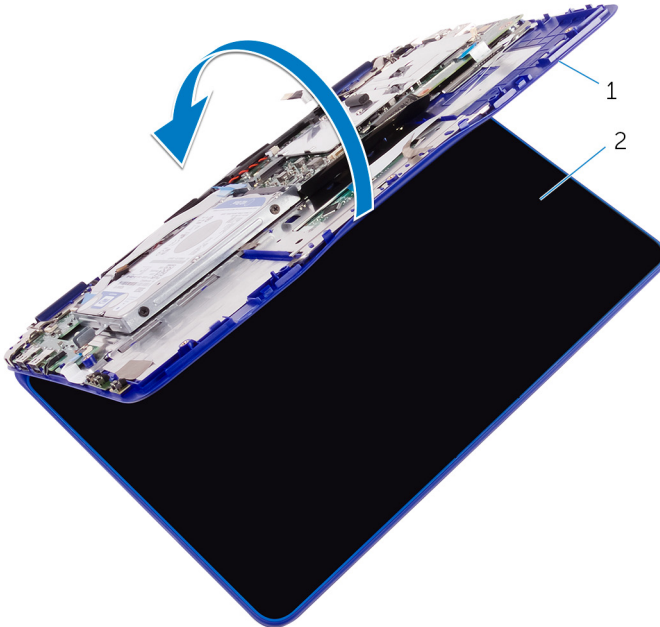


1 E/A-Platinenkabel

2 Klebeband

- 9 Drehen Sie den Computer um und öffnen Sie den Bildschirm so weit wie möglich.

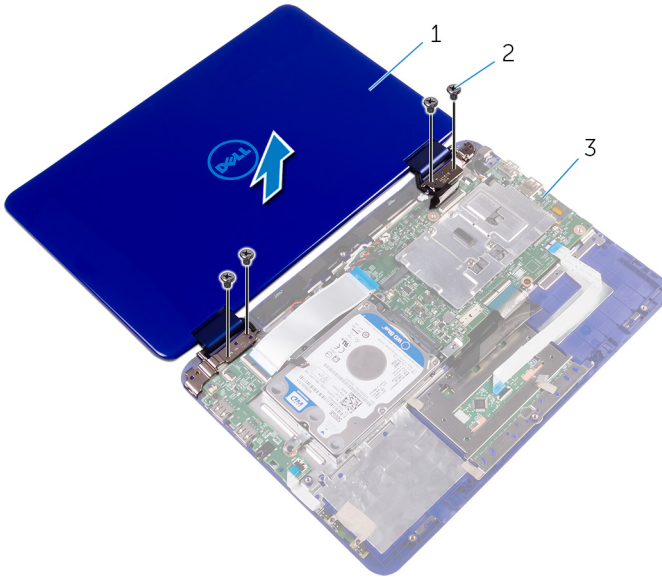
⚠ VORSICHT: Legen Sie den Computer auf einer weichen und sauberen Oberfläche ab, um ein Verkratzen des Bildschirms zu vermeiden.



1 Handballenstützen-Baugruppe 2 Bildschirmbaugruppe

- 10 Legen Sie den Computer mit der Vorderseite nach unten auf eine ebene Oberfläche.
- 11 Entfernen Sie die Schrauben, mit denen die Bildschirmbaugruppe an der Handballenstützen- und Tastaturbaugruppe befestigt ist.

- 12** Heben Sie die Bildschirmbaugruppe aus der Handballenstützen- und Tastaturbaugruppe heraus.



- | | | | |
|---|--|---|---------------|
| 1 | Bildschirmbaugruppe | 2 | Schrauben (4) |
| 3 | Handballenstützen- und Tastaturbaugruppe | | |

Wiedereinsetzen der Bildschirmbaugruppe



WARNUNG: Bevor Sie Arbeiten im Inneren des Computers ausführen, lesen Sie zunächst die im Lieferumfang des Computers enthaltenen Sicherheitshinweise und befolgen Sie die Anweisungen unter [Bevor Sie im Inneren Ihres Computers arbeiten](#). Befolgen Sie nach Arbeiten im Inneren des Computers die Anweisungen unter [nach Abschluss der Arbeiten im Inneren Ihres Computers](#). Weitere Informationen zur bestmöglichen Einhaltung der Sicherheitsrichtlinien finden Sie auf der Homepage zur Richtlinienkonformität unter www.dell.com/regulatory_compliance.

Voraussetzungen nach der Arbeit am Computer

- 1 Setzen Sie die [Wireless-Karte](#) wieder ein.
- 2 Bauen Sie den [Akku](#) wieder ein.
- 3 Bringen Sie die [Bodenabdeckung](#) wieder an.

Vorgehensweise







VORSICHT: Legen Sie den Computer auf einer weichen und sauberen Oberfläche ab, um ein Verkratzen des Bildschirms zu vermeiden.

- 1 Platzieren Sie die Bildschirmbaugruppe auf der Handballenstützen- und Tastaturbaugruppe.
- 2 Richten Sie die Schraubenbohrungen der Bildschirmscharniere an den Schraubenbohrungen der Handballenstützen- und Tastaturbaugruppe aus.
- 3 Bringen Sie die Schrauben wieder an, mit denen die Bildschirmbaugruppe an der Handballenstützen- und Tastaturbaugruppe befestigt wird.
- 4 Drehen Sie den Computer um und schließen Sie den Bildschirm.
- 5 Schieben Sie das E/A-Platinenkabel in den Schlitz auf der Systemplatine und drücken Sie den Riegel herunter, um das Kabel zu sichern.



- 6** Führen Sie das Antennenkabel durch dessen Kabelführung auf dem rechten Lautsprecher.
- 7** Schieben Sie das Kabel der Sensorplatine in den entsprechenden Schlitz auf der E/A-Platine und drücken Sie den Riegel nach unten, um das Kabel zu sichern.
- 8** Schieben Sie die E/A-Platine in den entsprechenden Schlitz auf der Systemplatine und drücken Sie den Riegel nach unten, um das Kabel zu sichern.
- 9** Bringen Sie das Klebeband am Bildschirmkabel an.
- 10** Richten Sie die Schraubenbohrung in der Wireless-Kartenhalterung mit der Schraubenbohrung in der Systemplatine aus.
- 11** Drehen Sie die Schraube wieder ein, mit der die Bildschirmkabelhalterung an der Systemplatine befestigt wird.

Entfernen der Systemplatine

-  **WARNUNG:** Bevor Sie Arbeiten im Inneren des Computers ausführen, lesen Sie zunächst die im Lieferumfang des Computers enthaltenen Sicherheitshinweise und befolgen Sie die Anweisungen unter [Bevor Sie im Inneren Ihres Computers arbeiten](#). Befolgen Sie nach Arbeiten im Inneren des Computers die Anweisungen unter [nach Abschluss der Arbeiten im Inneren Ihres Computers](#). Weitere Informationen zur bestmöglichen Einhaltung der Sicherheitsrichtlinien finden Sie auf der Homepage zur Richtlinienkonformität unter www.dell.com/regulatory_compliance.
-  **ANMERKUNG:** Die Service-Tag-Nummer Ihres Computers befindet sich auf der Systemplatine. Sie müssen die Service-Tag-Nummer nach dem Wiedereinbauen der Systemplatine im System-Setup eingeben.
-  **ANMERKUNG:** Durch das Wiedereinbauen der Systemplatine werden alle Änderungen im BIOS, die Sie über das System-Setup vorgenommen haben, entfernt. Sie müssen die entsprechenden Änderungen erneut vornehmen, nachdem Sie die Systemplatine ausgetauscht haben.
-  **ANMERKUNG:** Bevor Sie die Kabel von der Systemplatine trennen, notieren Sie sich die Position der Anschlüsse, sodass Sie die Kabel nach dem Wiedereinbau der Systemplatine wieder korrekt anschließen können.

Voraussetzungen

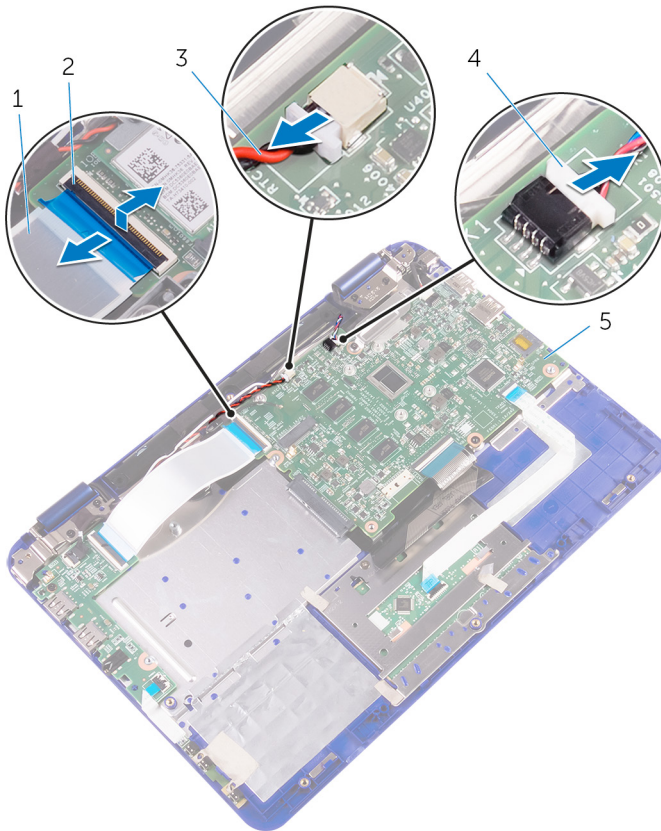
- 1 Entfernen Sie die [Abdeckung an der Unterseite](#).
- 2 Entfernen Sie den [Akku](#).
- 3 Entfernen Sie die [Wireless-Karte](#).
- 4 Befolgen Sie das Verfahren unter [„Entfernen des Festplattenlaufwerks“](#) (nur für Computer, die mit einem Festplattenlaufwerk geliefert werden).

Vorgehensweise

- 1 Öffnen Sie den Riegel und trennen Sie das E/A-Platinkabel von der E/A-Platine.



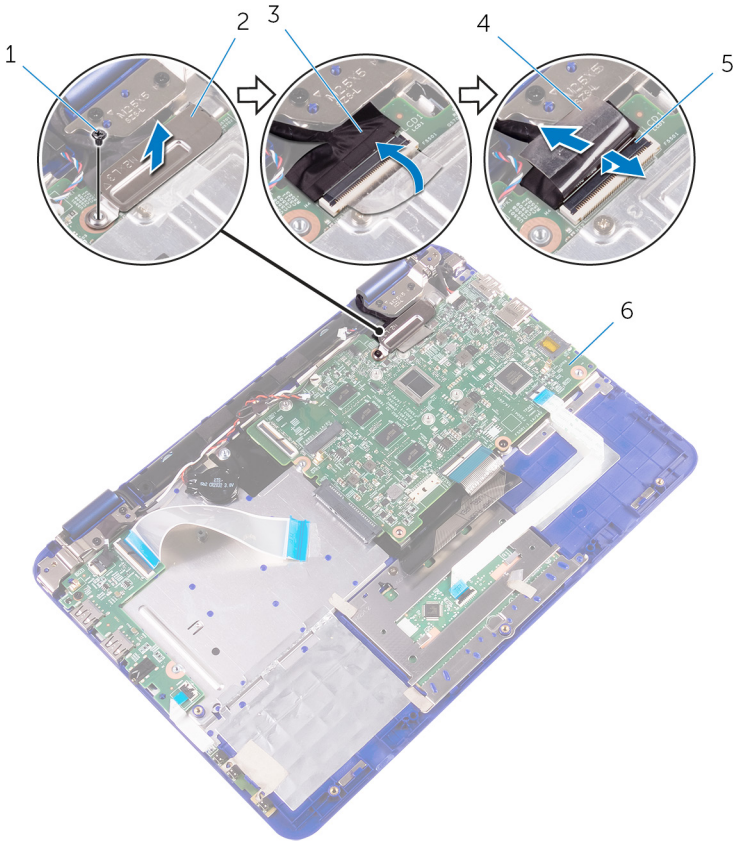
- 2** Trennen Sie das Kabel der Knopfzellenbatterie und die Lautsprecherkabel von der Systemplatine.



- | | | | |
|---|-------------------------------|---|-------------------|
| 1 | E/A-Platinenkabel | 2 | Riegel |
| 3 | Kabel der Knopfzellenbatterie | 4 | Lautsprecherkabel |
| 5 | Systemplatine | | |

- 3** Entfernen Sie die Schraube, mit der die Bildschirmkabelhalterung an der Systemplatine befestigt ist und heben Sie die Bildschirmkabelhalterung von der Systemplatine.

- 4** Trennen Sie das Bildschirmkabel von der Systemplatine.

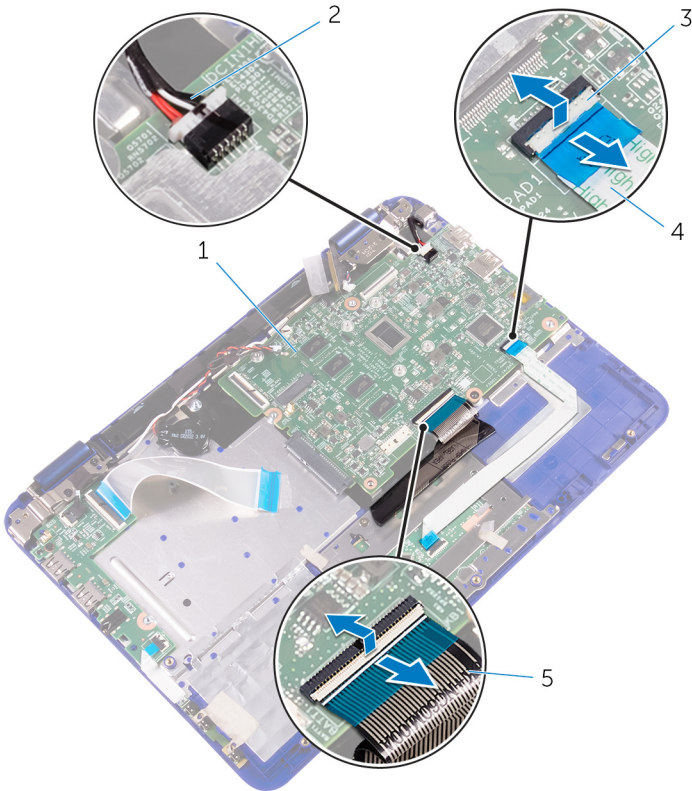


- | | | | |
|---|-----------------|---|--------------------------|
| 1 | Schraube | 2 | Bildschirmkabelhalterung |
| 3 | Bildschirmkabel | 4 | Klebeband |
| 5 | Riegel | 6 | Systemplatine |

- 5** Öffnen Sie den Riegel und trennen Sie das Touchpadkabel von der Systemplatine.
- 6** Öffnen Sie den Riegel an und trennen Sie das Tastaturkabel von der Systemplatine.



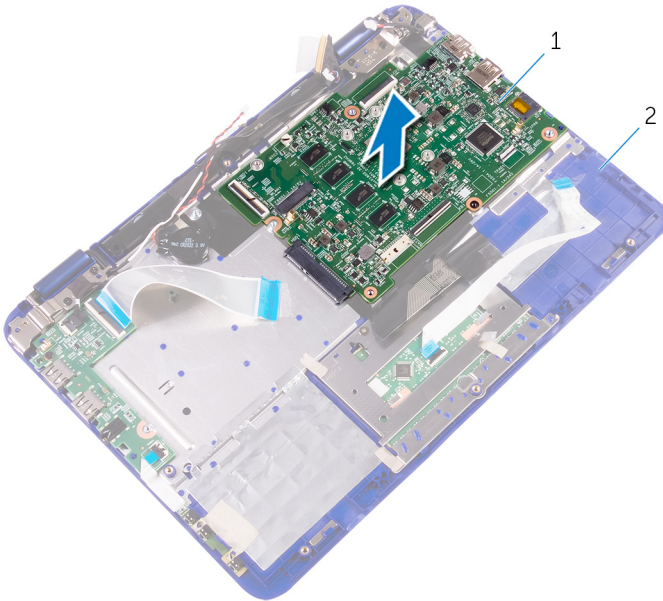
- 7** Trennen Sie das Netzadapteranschlusskabel von der Systemplatine.



- | | | | |
|---|---------------|---|---------------------------|
| 1 | Systemplatine | 2 | Netzadapteranschlusskabel |
| 3 | Riegel | 4 | Touchpadkabel |
| 5 | Tastaturkabel | | |

- 8** Entfernen Sie die Schraube, mit der die Systemplatine an der Handballenstützen- und Tastaturbaugruppe befestigt ist.

- 9 Heben Sie die Systemplatine aus der Handballenstützen- und Tastaturbaugruppe heraus.



1 Systemplatine

2 Handballenstützen- und Tastaturbaugruppe

Wiedereinbauen der Systemplatine



WARNUNG: Bevor Sie Arbeiten im Inneren des Computers ausführen, lesen Sie zunächst die im Lieferumfang des Computers enthaltenen Sicherheitshinweise und befolgen Sie die Anweisungen unter [Bevor Sie im Inneren Ihres Computers arbeiten](#). Befolgen Sie nach Arbeiten im Inneren des Computers die Anweisungen unter [nach Abschluss der Arbeiten im Inneren Ihres Computers](#). Weitere Informationen zur bestmöglichen Einhaltung der Sicherheitsrichtlinien finden Sie auf der Homepage zur Richtlinienkonformität unter www.dell.com/regulatory_compliance.



ANMERKUNG: Die Service-Tag-Nummer Ihres Computers befindet sich auf der Systemplatine. Sie müssen die Service-Tag-Nummer nach dem Wiedereinbauen der Systemplatine im System-Setup eingeben.



ANMERKUNG: Durch das Wiedereinbauen der Systemplatine werden alle Änderungen im BIOS, die Sie über das System-Setup vorgenommen haben, entfernt. Sie müssen die entsprechenden Änderungen erneut vornehmen, nachdem Sie die Systemplatine ausgetauscht haben.

Vorgehensweise

- 1 Richten Sie die Schraubenbohrungen der Systemplatine an den Schraubenbohrungen der Handballenstützen- und Tastaturbaugruppe aus.
- 2 Bringen Sie die Schraube wieder an, mit der die Systemplatine an der Handballenstützen- und Tastaturbaugruppe befestigt wird.
- 3 Schließen Sie das Netzadapteranschlusskabel und das Lautsprecherkabel an die Systemplatine an.
- 4 Schieben Sie das Touchpadkabel in den Schlitz auf der Systemplatine und drücken Sie den Riegel nach unten, um das Kabel zu sichern.
- 5 Schieben Sie das Tastaturkabel in den entsprechenden Schlitz auf der Systemplatine und drücken Sie den Riegel nach unten, um das Kabel zu sichern.
- 6 Schieben Sie das E/A-Platinenkabel in den Schlitz auf der Systemplatine drücken Sie den Riegel nach unten, um das Kabel zu sichern.
- 7 Richten Sie die Schraubenbohrung der Bildschirmkabelhalterung an den Schraubenbohrung der Systemplatine aus.

- 8 Bringen Sie die Schraube wieder an, mit der die Bildschirmkabelhalterung an den Schraubenbohrung der Systemplatine befestigt wird.
- 9 Verbinden Sie das Bildschirmkabel mit dem entsprechenden Anschluss auf der Systemplatine.
- 10 Schließen Sie das Kabel der Knopfzellenbatterie und die Lautsprecherkabel an die Systemplatine an.

Voraussetzungen nach der Arbeit am Computer

- 1 Befolgen Sie das Verfahren von Schritt 3 bis Schritt 4 in „[Einbauen der Festplatte](#)“.
- 2 Setzen Sie die [Wireless-Karte](#) wieder ein.
- 3 Bauen Sie den [Akku](#) wieder ein.
- 4 Bringen Sie die [Bodenabdeckung](#) wieder an.

Eingabe der Service-Tag-Nummer im BIOS-Setup-Programm

- 1 Schalten Sie den Computer ein oder führen Sie einen Neustart aus.
- 2 Drücken Sie die Taste F2, sobald das Dell Logo angezeigt wird, um das BIOS-Setup-Programm aufzurufen.
- 3 Navigieren Sie zur **Hauptregisterkarte** und geben Sie die Service-Tag-Nummer in das Feld **Service-Tag-Eingabe** ein.



Entfernen der Handballenstützen- und Tastaturbaugruppe



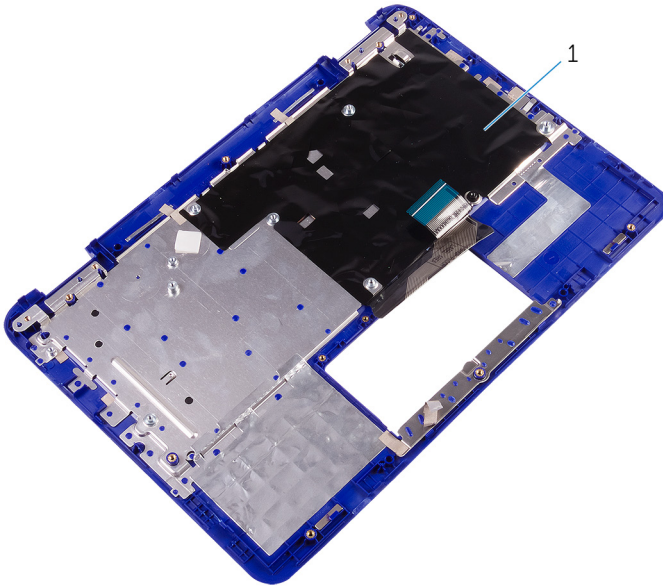
WARNUNG: Bevor Sie Arbeiten im Inneren des Computers ausführen, lesen Sie zunächst die im Lieferumfang des Computers enthaltenen Sicherheitshinweise und befolgen Sie die Anweisungen unter [Bevor Sie im Inneren Ihres Computers arbeiten](#). Befolgen Sie nach Arbeiten im Inneren des Computers die Anweisungen unter [nach Abschluss der Arbeiten im Inneren Ihres Computers](#). Weitere Informationen zur bestmöglichen Einhaltung der Sicherheitsrichtlinien finden Sie auf der Homepage zur Richtlinienkonformität unter www.dell.com/regulatory_compliance.

Voraussetzungen

- 1 Entfernen Sie die [Abdeckung an der Unterseite](#).
- 2 Entfernen Sie den [Akku](#).
- 3 Entfernen Sie die [Betriebsschalter- und Lautstärketasten-Platine](#).
- 4 Entfernen Sie die [Wireless-Karte](#).
- 5 Befolgen Sie das Verfahren unter „[Entfernen des Festplattenlaufwerks](#)“ (nur für Computer, die mit einem Festplattenlaufwerk geliefert werden).
- 6 Entfernen Sie die [E/A-Platine](#).
- 7 Entfernen Sie den [Netzadapteranschluss](#).
- 8 Entfernen Sie [das Touchpad](#).
- 9 Entfernen Sie die [Lautsprecher](#).
- 10 Entfernen Sie die [Systemplatine](#).
- 11 Entfernen Sie die [Bildschirmbaugruppe](#).

Vorgehensweise

Nachdem die Schritte unter „Voraussetzungen“ ausgeführt wurden, verbleibt die Handballenstützen- und Tastaturbaugruppe.



- 1 Handballenstützen- und Tastaturbaugruppe

Wiedereinbauen der Handballenstützen- und Tastaturbaugruppe



WARNUNG: Bevor Sie Arbeiten im Inneren des Computers ausführen, lesen Sie zunächst die im Lieferumfang des Computers enthaltenen Sicherheitshinweise und befolgen Sie die Anweisungen unter [Bevor Sie im Inneren Ihres Computers arbeiten](#). Befolgen Sie nach Arbeiten im Inneren des Computers die Anweisungen unter [nach Abschluss der Arbeiten im Inneren Ihres Computers](#). Weitere Informationen zur bestmöglichen Einhaltung der Sicherheitsrichtlinien finden Sie auf der Homepage zur Richtlinienkonformität unter www.dell.com/regulatory_compliance.

Vorgehensweise

Legen Sie die Handballenstützen- und Tastaturbaugruppe mit der Tastatur nach unten auf eine ebene Fläche.

Voraussetzungen nach der Arbeit am Computer

- 1 Bauen Sie die [Bildschirmbaugruppe](#) wieder ein.
- 2 Bauen Sie die [Systemplatine](#) wieder ein.
- 3 Bauen Sie die [Lautsprecher](#) wieder ein.
- 4 Bringen Sie das [Touchpad](#) wieder an.
- 5 Befestigen Sie den [Netzadapteranschluss](#) wieder.
- 6 Bauen Sie die [E/A-Platine](#) wieder ein.
- 7 Befolgen Sie das Verfahren von Schritt 3 bis Schritt 4 in „[Einbauen der Festplatte](#)“.
- 8 Setzen Sie die [Wireless-Karte](#) wieder ein.
- 9 Befestigen Sie die [Betriebsschalter- und Lautstärketasten-Platine](#) wieder.
- 10 Bauen Sie den [Akku](#) wieder ein.

11 Bringen Sie die [Bodenabdeckung](#) wieder an.



Entfernen des Bildschirms



WARNUNG: Bevor Sie Arbeiten im Inneren des Computers ausführen, lesen Sie zunächst die im Lieferumfang des Computers enthaltenen Sicherheitshinweise und befolgen Sie die Anweisungen unter [Bevor Sie im Inneren Ihres Computers arbeiten](#). Befolgen Sie nach Arbeiten im Inneren des Computers die Anweisungen unter [nach Abschluss der Arbeiten im Inneren Ihres Computers](#). Weitere Informationen zur bestmöglichen Einhaltung der Sicherheitsrichtlinien finden Sie auf der Homepage zur Richtlinienkonformität unter www.dell.com/regulatory_compliance.

Voraussetzungen

- 1 Entfernen Sie die [Abdeckung an der Unterseite](#).
- 2 Entfernen Sie den [Akku](#).
- 3 Entfernen Sie die [Wireless-Karte](#).
- 4 Entfernen Sie die [Bildschirmbaugruppe](#).

Vorgehensweise

- 1 Lösen Sie das Sensorplattenkabel aus der Kabelführung auf dem rechten Scharnier.
- 2 Lösen Sie das Bildschirmkabel aus den Kabelführungen auf dem linken Scharnier.

- 3** Hebeln Sie mithilfe eines Kunststoffstifts den Bildschirm aus der hinteren Bildschirmabdeckung.



- | | | | |
|---|-----------------------------|---|--------------------------|
| 1 | Bildschirm | 2 | Bildschirmscharniere (2) |
| 3 | Kabelführung | 4 | Sensorplattenkabel |
| 5 | Kunststoffstift | 6 | Bildschirmkabel |
| 7 | Hintere Bildschirmabdeckung | | |

Wiedereinbauen des Bildschirms



WARNUNG: Bevor Sie Arbeiten im Inneren des Computers ausführen, lesen Sie zunächst die im Lieferumfang des Computers enthaltenen Sicherheitshinweise und befolgen Sie die Anweisungen unter [Bevor Sie im Inneren Ihres Computers arbeiten](#). Befolgen Sie nach Arbeiten im Inneren des Computers die Anweisungen unter [nach Abschluss der Arbeiten im Inneren Ihres Computers](#). Weitere Informationen zur bestmöglichen Einhaltung der Sicherheitsrichtlinien finden Sie auf der Homepage zur Richtlinienkonformität unter www.dell.com/regulatory_compliance.

Vorgehensweise



VORSICHT: Legen Sie den Computer auf einer weichen und sauberen Oberfläche ab, um ein Verkratzen des Bildschirms zu vermeiden.

- 1 Richten Sie den Bildschirm an der hinteren Bildschirmabdeckung aus und lassen Sie den Bildschirm einrasten.
- 2 Führen Sie das Bildschirmkabel durch die Kabelführung auf dem linken Scharnier.
- 3 Führen Sie das Sensorplatinenkabel durch die Kabelführung auf dem rechten Scharnier.

Voraussetzungen nach der Arbeit am Computer

- 1 Bauen Sie die [Bildschirmbaugruppe](#) wieder ein.
- 2 Setzen Sie die [Wireless-Karte](#) wieder ein.
- 3 Bauen Sie den [Akku](#) wieder ein.
- 4 Bringen Sie die [Bodenabdeckung](#) wieder an.

Entfernen der Bildschirmscharniere



WARNUNG: Bevor Sie Arbeiten im Inneren des Computers ausführen, lesen Sie zunächst die im Lieferumfang des Computers enthaltenen Sicherheitshinweise und befolgen Sie die Anweisungen unter [Bevor Sie im Inneren Ihres Computers arbeiten](#). Befolgen Sie nach Arbeiten im Inneren des Computers die Anweisungen unter [nach Abschluss der Arbeiten im Inneren Ihres Computers](#). Weitere Informationen zur bestmöglichen Einhaltung der Sicherheitsrichtlinien finden Sie auf der Homepage zur Richtlinienkonformität unter www.dell.com/regulatory_compliance.

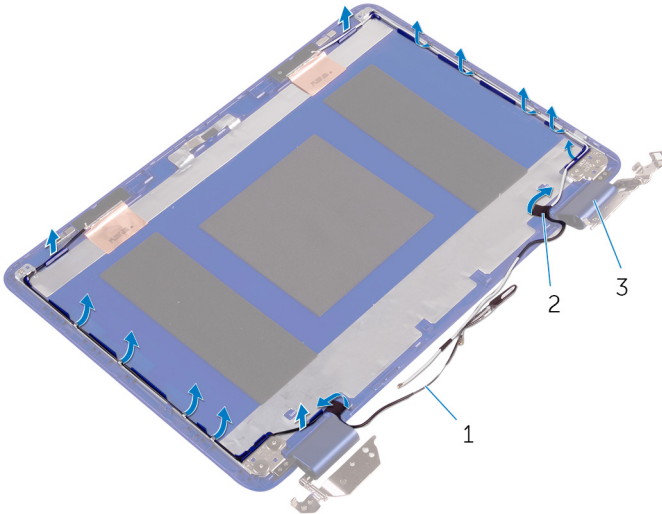
Voraussetzungen

- 1 Entfernen Sie die [Abdeckung an der Unterseite](#).
- 2 Entfernen Sie den [Akku](#).
- 3 Entfernen Sie die [Wireless-Karte](#).
- 4 Entfernen Sie die [Bildschirmbaugruppe](#).
- 5 Entfernen Sie den [Bildschirm](#).



Vorgehensweise

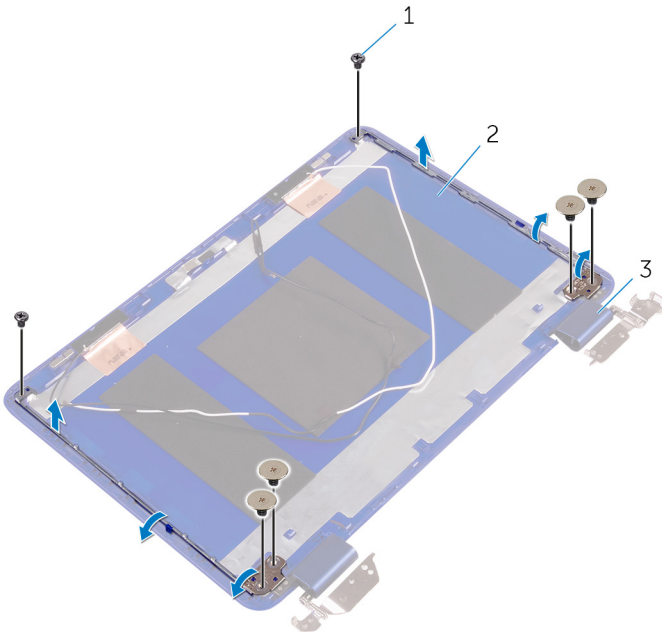
- 1 Entfernen Sie die Klebebänder und entfernen Sie die Antennenkabel aus der Kabelführung auf der Scharnierabdeckung.



- | | | | |
|---|--------------------------|---|-----------|
| 1 | Antennenkabel (2) | 2 | Klebeband |
| 3 | Scharnierabdeckungen (2) | | |

- 2 Entfernen Sie die Schrauben, mit denen die Bildschirmscharniere an der hinteren Bildschirmabdeckung und der Antennenbaugruppe befestigt sind.

- 3** Heben Sie die Bildschirmscharniere von der hinteren Bildschirmabdeckung und der Antennenbaugruppe ab.



1 Schrauben (6)

2 Hintere Bildschirmabdeckung
und Antennenbaugruppe

3 Scharniere (2)

Wiedereinsetzen der Bildschirmscharniere



WARNUNG: Bevor Sie Arbeiten im Inneren des Computers ausführen, lesen Sie zunächst die im Lieferumfang des Computers enthaltenen Sicherheitshinweise und befolgen Sie die Anweisungen unter [Bevor Sie im Inneren Ihres Computers arbeiten](#). Befolgen Sie nach Arbeiten im Inneren des Computers die Anweisungen unter [nach Abschluss der Arbeiten im Inneren Ihres Computers](#). Weitere Informationen zur bestmöglichen Einhaltung der Sicherheitsrichtlinien finden Sie auf der Homepage zur Richtlinienkonformität unter www.dell.com/regulatory_compliance.


Vorgehensweise

- 1 Richten Sie die Schraubenbohrungen der Bildschirmscharniere an den Schraubenbohrungen der hinteren Bildschirmabdeckung und der Antennenbaugruppe aus.
- 2 Bringen Sie die Schrauben wieder an, mit denen die Bildschirmscharniere an der hinteren Bildschirmabdeckung und der Antennenbaugruppe befestigt werden.
- 3 Führen Sie die Antennenkabel durch die Kabelführungen auf der Scharnierabdeckung und sichern Sie sie.

Voraussetzungen nach der Arbeit am Computer

- 1 Bauen Sie den [Bildschirm](#) wieder ein.
- 2 Bauen Sie die [Bildschirmbaugruppe](#) wieder ein.
- 3 Setzen Sie die [Wireless-Karte](#) wieder ein.
- 4 Bauen Sie den [Akku](#) wieder ein.
- 5 Bringen Sie die [Bodenabdeckung](#) wieder an.

Entfernen der Kamera

 **WARNUNG:** Bevor Sie Arbeiten im Inneren des Computers ausführen, lesen Sie zunächst die im Lieferumfang des Computers enthaltenen Sicherheitshinweise und befolgen Sie die Anweisungen unter [Bevor Sie im Inneren Ihres Computers arbeiten](#). Befolgen Sie nach Arbeiten im Inneren des Computers die Anweisungen unter [nach Abschluss der Arbeiten im Inneren Ihres Computers](#). Weitere Informationen zur bestmöglichen Einhaltung der Sicherheitsrichtlinien finden Sie auf der Homepage zur Richtlinienkonformität unter www.dell.com/regulatory_compliance.

Voraussetzungen

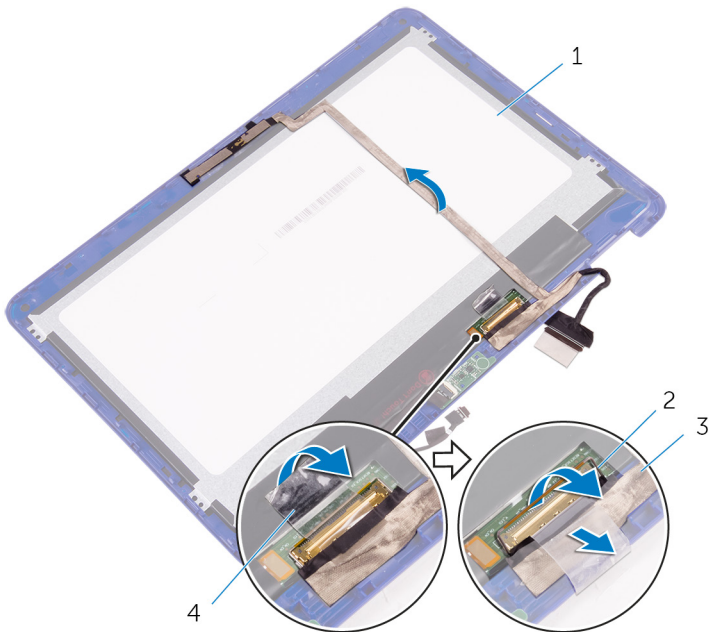
- 1 Entfernen Sie die [Abdeckung an der Unterseite](#).
- 2 Entfernen Sie den [Akku](#).
- 3 Entfernen Sie die [Wireless-Karte](#).
- 4 Entfernen Sie die [Bildschirmbaugruppe](#).
- 5 Entfernen Sie den [Bildschirm](#).

Vorgehensweise

 **VORSICHT:** Legen Sie die Bildschirmbaugruppe auf einer weichen und sauberen Oberfläche ab, um ein Verkratzen des Bildschirms zu vermeiden.

- 1 Ziehen Sie das Klebeband ab, um auf den Riegel für das Bildschirmkabel zugreifen zu können.
- 2 Öffnen Sie die Lasche und trennen Sie das Bildschirmkabel.

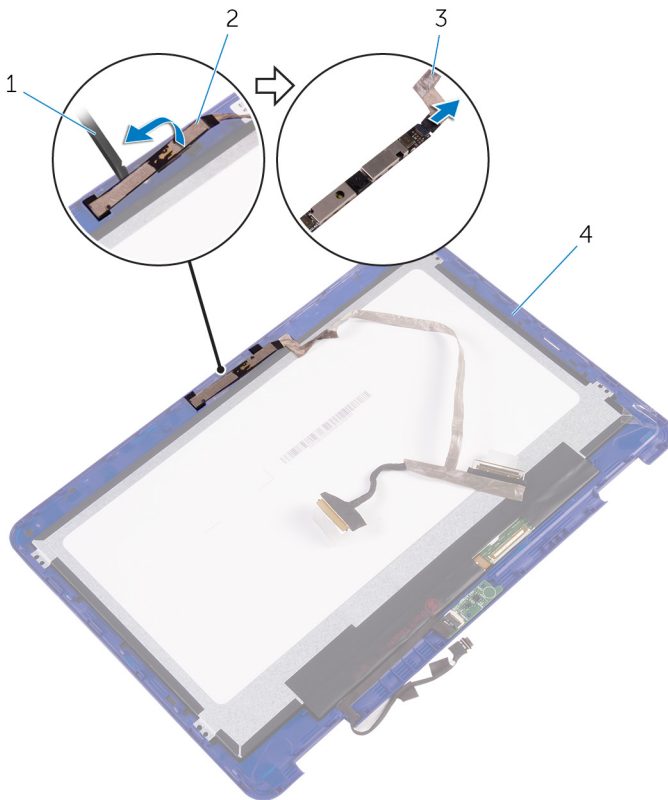
- 3** Ziehen Sie das Klebeband ab, mit dem das Bildschirmkabel am Bildschirm befestigt ist.



- | | | | |
|---|-----------------|---|---------------|
| 1 | Bildschirm | 2 | Freigabehebel |
| 3 | Bildschirmkabel | 4 | Klebeband |

- 4** Hebeln Sie mithilfe eines Kunststoffstifts die Kamera aus der hinteren Bildschirmabdeckung.

- 5** Drehen Sie die Kamera um und trennen Sie das Kamerakabel von der Kamera.



1 Kunststoffstift

2 Kamera

3 Kamerakabel

4 Hintere Bildschirmabdeckung

Wiedereinbauen der Kamera



WARNUNG: Bevor Sie Arbeiten im Inneren des Computers ausführen, lesen Sie zunächst die im Lieferumfang des Computers enthaltenen Sicherheitshinweise und befolgen Sie die Anweisungen unter [Bevor Sie im Inneren Ihres Computers arbeiten](#). Befolgen Sie nach Arbeiten im Inneren des Computers die Anweisungen unter [nach Abschluss der Arbeiten im Inneren Ihres Computers](#). Weitere Informationen zur bestmöglichen Einhaltung der Sicherheitsrichtlinien finden Sie auf der Homepage zur Richtlinienkonformität unter www.dell.com/regulatory_compliance.


Vorgehensweise

- 1 Schließen Sie das Kamerakabel an der Kamera an.
- 2 Setzen Sie die Kamera mithilfe des Führungsstifts in die hintere Bildschirmabdeckung ein und lassen Sie diese einrasten.
- 3 Schieben Sie das Bildschirmkabel in den entsprechenden Schlitz auf der hinteren Bildschirmabdeckung und drücken Sie den Riegel nach unten, um das Kabel zu sichern.
- 4 Bringen Sie das Klebeband auf dem Bildschirmkabelanschluss an.
- 5 Bringen Sie das Klebeband, mit dem das Bildschirmkabel am Bildschirm befestigt wird, wieder an.

Voraussetzungen nach der Arbeit am Computer

- 1 Bauen Sie den [Bildschirm](#) wieder ein.
- 2 Bauen Sie die [Bildschirmbaugruppe](#) wieder ein.
- 3 Setzen Sie die [Wireless-Karte](#) wieder ein.
- 4 Bauen Sie den [Akku](#) wieder ein.
- 5 Bringen Sie die [Bodenabdeckung](#) wieder an.

Entfernen der Sensorplatine

 **WARNUNG:** Bevor Sie Arbeiten im Inneren des Computers ausführen, lesen Sie zunächst die im Lieferumfang des Computers enthaltenen Sicherheitshinweise und befolgen Sie die Anweisungen unter [Bevor Sie im Inneren Ihres Computers arbeiten](#). Befolgen Sie nach Arbeiten im Inneren des Computers die Anweisungen unter [nach Abschluss der Arbeiten im Inneren Ihres Computers](#). Weitere Informationen zur bestmöglichen Einhaltung der Sicherheitsrichtlinien finden Sie auf der Homepage zur Richtlinienkonformität unter www.dell.com/regulatory_compliance.

Voraussetzungen

- 1 Entfernen Sie die [Abdeckung an der Unterseite](#).
- 2 Entfernen Sie den [Akku](#).
- 3 Entfernen Sie die [Wireless-Karte](#).
- 4 Entfernen Sie die [Bildschirmbaugruppe](#).
- 5 Entfernen Sie den [Bildschirm](#).

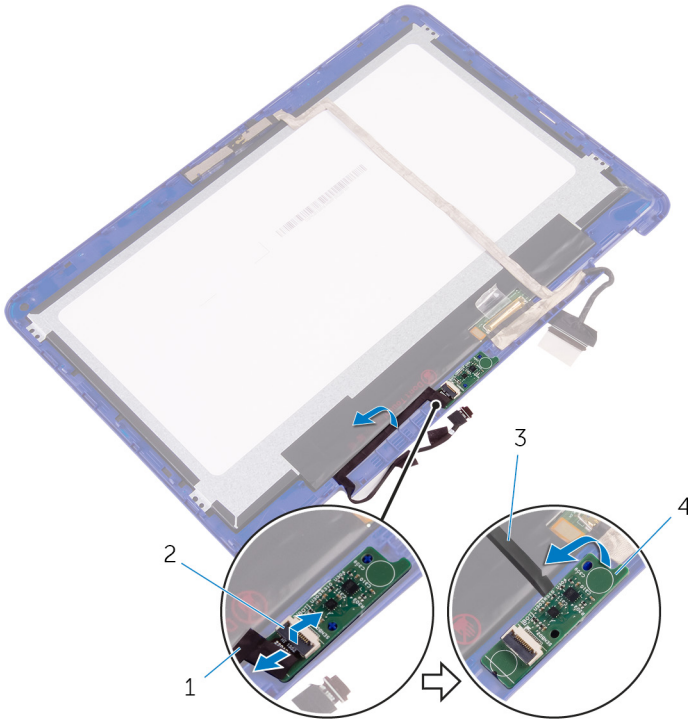
Vorgehensweise

 **VORSICHT:** Legen Sie die Bildschirmbaugruppe auf einer weichen und sauberen Oberfläche ab, um ein Verkratzen des Bildschirms zu vermeiden.

- 1 Öffnen Sie den Riegel und trennen Sie das Sensorplatinenkabel von der Sensorplatine.



- 2** Hebeln Sie mithilfe eines Kunststoffstifts die Sensorplatine aus der hinteren Bildschirmabdeckung.



1 Sensorplattenkabel

2 Riegel

3 Kunststoffstift

4 Sensorplatte

Austauschen der Sensorplatine



WARNUNG: Bevor Sie Arbeiten im Inneren des Computers ausführen, lesen Sie zunächst die im Lieferumfang des Computers enthaltenen Sicherheitshinweise und befolgen Sie die Anweisungen unter [Bevor Sie im Inneren Ihres Computers arbeiten](#). Befolgen Sie nach Arbeiten im Inneren des Computers die Anweisungen unter [nach Abschluss der Arbeiten im Inneren Ihres Computers](#). Weitere Informationen zur bestmöglichen Einhaltung der Sicherheitsrichtlinien finden Sie auf der Homepage zur Richtlinienkonformität unter www.dell.com/regulatory_compliance.

Vorgehensweise

- 1 Richten Sie die Sensorplatine an der hinteren Bildschirmabdeckung aus und lassen Sie die Sensorplatine einrasten.
- 2 Schieben Sie das Sensorplattenkabel in den Schlitz auf der Sensorplatine und drücken Sie den Riegel nach unten, um das Kabel zu sichern.

Voraussetzungen nach der Arbeit am Computer

- 1 Bauen Sie den [Bildschirm](#) wieder ein.
- 2 Bauen Sie die [Bildschirmbaugruppe](#) wieder ein.
- 3 Setzen Sie die [Wireless-Karte](#) wieder ein.
- 4 Bauen Sie den [Akku](#) wieder ein.
- 5 Bringen Sie die [Bodenabdeckung](#) wieder an.



Aktualisieren des BIOS

Sie müssen evtl. das BIOS aktualisieren, wenn eine Aktualisierung verfügbar ist oder die Systemplatine ausgetauscht wurde. So aktualisieren Sie das BIOS:

- 1 Schalten Sie den Computer ein.
- 2 Rufen Sie die Website www.dell.com/support auf.
- 3 Klicken Sie auf **Produktsupport**, geben Sie die Service-Tag-Nummer Ihres Computers ein und klicken Sie auf **Submit (Senden)**.



ANMERKUNG: Wenn Sie keine Service-Tag-Nummer haben, verwenden Sie die automatische Erkennungsfunktion oder suchen Sie manuell nach Ihrem Computermodell.

- 4 Klicken Sie auf **Drivers & downloads (Treiber und Downloads)** → **Find it myself (Selbst suchen)**.
- 5 Wählen Sie das Betriebssystem aus, das auf Ihrem Computer installiert ist.
- 6 Führen Sie auf der Seite einen Bildlauf nach unten durch und erweitern Sie **BIOS**.
- 7 Klicken Sie auf **Download (Herunterladen)**, um die neueste BIOS-Version für Ihren Computer herunterzuladen.
- 8 Sobald der Download abgeschlossen ist, wechseln Sie zu dem Ordner, in dem Sie die BIOS-Updatedatei gespeichert haben.
- 9 Doppelklicken Sie auf das Dateisymbol der BIOS-Aktualisierungsdatei und befolgen Sie die Anweisungen auf dem Bildschirm.

Hilfe erhalten und Kontaktaufnahme mit Dell

Selbsthilfe-Ressourcen

Mithilfe dieser Selbsthilfe-Ressourcen erhalten Sie Informationen und Hilfe zu Dell-Produkten:

Informationen zu Produkten und Dienstleistungen von Dell

www.dell.com

Windows 8.1 und Windows 10

Anwendung Dell Help & Support (Dell Hilfe und Support)



Windows 10

Erste Schritte-Anwendung



Windows 8.1

Hilfe und Tipps-Anwendung



Zugriff auf die Hilfe in Windows 8, Windows 8.1, und Windows 10

Geben Sie in der Windows-Suche `Help and Support` ein und drücken Sie die Eingabetaste.

Aufrufen der Hilfe in Windows 7

Klicken Sie auf **Start** → **Hilfe und Support**.

Onlinehilfe für Betriebssystem

www.dell.com/support/windows
www.dell.com/support/linux

Informationen zur Behebung von Störungen, Benutzerhandbücher, Installationsanweisungen, technische

www.dell.com/support



Daten, Blogs für technische Hilfe, Treiber, Software-Updates usw.

Erfahren Sie mehr über das Betriebssystem, die Einrichtung und Verwendung des Computers, Datensicherung, Diagnose und so weiter.

Siehe *Ich und mein Dell* unter www.dell.com/support/manuals.

Kontaktaufnahme mit Dell

Informationen zur Kontaktaufnahme mit Dell für den Verkauf, den technischen Support und den Kundendienst erhalten Sie unter www.dell.com/contactdell.



ANMERKUNG: Die Verfügbarkeit ist je nach Land und Produkt unterschiedlich, und bestimmte Dienstleistungen sind in Ihrer Region eventuell nicht verfügbar.



ANMERKUNG: Wenn Sie nicht über eine aktive Internetverbindung verfügen, können Sie Kontaktinformationen auch auf Ihrer Auftragsbestätigung, dem Lieferschein, der Rechnung oder im Dell-Produktkatalog finden.